



UNIWERSYTET JAGIELLOŃSKI  
W KRAKOWIE

---

# Polityka gospodarcza – materiały do wykładu Cz. I

---

Dr hab. Krzysztof Oplustil, prof. UJ  
Katedra Polityki Gospodarczej UJ



## Zalecana literatura:

- T. Włudyka, M. Smaga (red.), *Instytucje gospodarki rynkowej*, W-wa 2018, wyd. 3
- T. Włudyka (red.), *Polityka gospodarcza Podręcznik dla studentów kierunków nieekonomicznych*, Warszawa 2007
- M. Skousen, *Narodziny współczesnej ekonomii. Żywoty i idee wielkich myślicieli*, Warszawa 2012
- H. Ćwikliński (red.), *Polityka gospodarcza*, Gdańsk 2003
- A. Fajferek (red.), *Polityka ekonomiczna*, Kraków 1999
- B. Winiarski (red.), *Polityka gospodarcza*, Warszawa 2004
- W. Stankiewicz, *Historia myśli ekonomicznej*, Warszawa 2007
- U. Kalina-Ptasznik (red.), *Regulowana gospodarka rynkowa. Wybór materiałów do studiowania polityki gospodarczej*, Kraków 2003
- S. Marciniak, *Makro- i mikroekonomia. Podstawowe problemy*, Warszawa



## Pojęcie ekonomii i polityki gospodarczej

- **Polityka** - dążenie do udziału we władzy lub do wywierania wpływu na podział władzy, czy to między państwami, czy też w obrębie państwa, między grupami ludzi, jakie to państwo tworzą (*Max Weber*)
- **Ekonomia** – nauka o metodach oszczędnego i racjonalnego gospodarowania ograniczonymi zasobami, mającymi **alternatywne** zastosowanie
  - ekonomia jako **nauka nomotetyczna** (teoretyczna): jej celem jest opis i wyjaśnienie przyczyn i natury zjawisk zachodzących w procesie gospodarowania (ekonomia pozytywna)
  - **koszt alternatywny** – potrzeba, z której zaspokojenia rezygnujemy, aby zaspokoić inne potrzeby.
  - „**Ekonomia jest siłą wymuszającą rozwój prawa**”



## Pojęcie polityki gospodarczej (ekonomicznej)

- ***Polityka gospodarcza:***
  - działalność państwa polegająca na określaniu **bieżących i perspektywicznych celów gospodarczych** i społecznych oraz metod i środków ich realizacji
  - Całokształt **świadomych zachowań** władzy publicznej, których celem jest **oddziaływanie na procesy gospodarcze** zachodzące w danym państwie, a także na jego relacje gospodarcze z zagranicą; oddziaływanie to następuje za pomocą określonych narzędzi, służących osiągnięciu założonych celów.
- ***Polityka społeczno-ekonomiczna*** - uwydatnienie konieczności łączenia społecznych oraz ekonomicznych celów i przesłanek ingerowania organów państwa w sprawy gospodarcze.
- ***Pytanie:*** Czy cele polityczne mają dominować nad celami gospodarczymi czy na odwrót?



## Instrumenty polityki gospodarczej

- **Instrument** - zmienna, która pozwala osiągnąć założony cel; instrument powinien posiadać trzy cechy
  - **podleganie kontroli** stosującego podmiotu ,
  - **skuteczność** jako zdolność do wpływu na cele polityki
  - **niezależność**, czyli zdolność odróżnienia zmiennej od innych instrumentów po względem możliwości kontrolowania i skuteczności
- **Rodzaje instrumentów:**
  - o charakterze **bezpośrednim** – nakazy i zakazy (np. płaca minimalna, zakazy administracyjne i karne)
  - o charakterze **pośrednim (bodźcowym)** – normy wpływające na decyzje ekonomiczne podmiotów prywatnych, stwarzające bodźce lub hamulce dla określonych zachowań (stopy procentowe, stopy i ulgi podatkowe, taryfy celne, zamówienia rządowe, oddziaływanie na kurs walutowy)



## Kryteria oceny polityki gospodarczej

- **kryterium skuteczności** – polityka może być uznana za skuteczną wówczas, gdy zastosowane w jej ramach narzędzia gwarantują osiągnięcie założonych celów
  - **Jakich celów?** – celów *stricte* politycznych (myślenie w perspektywie wygrania kolejnych wyborów)?  
Długoterminowych celów gospodarczych?
- **kryterium efektywności i proporcjonalności** – stosunek nakładów do kosztów:
  - za jaką cenę udaje się osiągnąć zamierzone cele  
oraz
  - czy pobudza ona do oszczędnego gospodarowania zasobami wytwórczymi,
- **kryterium społecznej adekwatności** – czy gwarantuje realizację celów społeczeństwa, celów wszystkich grup społecznych.



## Polityka gospodarcza – pojęcie

- ***Nauka (teoria) polityki gospodarczej*** - dyscyplina naukowa zajmująca się **badaniem form, celów, sposobów oddziaływania państwa na społeczny proces gospodarczy**; metodologią przygotowywania, podejmowania i realizacji decyzji organów publicznych w zakresie oddziaływania na gospodarkę, metodami i technikami prognozowania i planowania gospodarczego;
- ***Polska nauka polityki ekonomicznej***: Fryderyk Skarbek (I poł. XIX w., „ojciec polskiej ekonomii” – „*Ogólne zasady nauki gospodarstwa narodowego czyli czysta teoria ekonomii politycznej*” 1859), Włodzimierz Czerkawski, Józef Milewski, podręcznik „*Polityka ekonomiczna*”, Kraków 1905; Po 1945 r. – wykłady „planowania gospodarki narodowej”



## Polityka gospodarcza – dwa podejścia

- ***podejście pozytywne***: obiektywny opis faktów składających się na politykę gospodarczą, bez sądów wartościujących i bez prób ustalenia odpowiedzi na pytanie, jaki jest optymalny kształt polityki gospodarczej; celem jest rzetelna analiza rzeczywistości; w tym kontekście występuje niekiedy pojęcie „*ekonomii politycznej*”;
- ***podejście normatywne***: poszukiwanie odpowiedzi na pytanie, **jaka powinna** być polityka gospodarcza; formułowanie zaleceń pod adresem kreatorów tej polityki, z reguły oparte na pewnych założeniach wartościujących (aksjologicznych), wskazywanie zasad doboru środków właściwych do osiągnięcia zamierzonych celów, formułowanie **zaleceń i rekomendacji opartych na sądach wartościujących**.





## Pojęcie polityki gospodarczej (ekonomicznej)

- **Planowanie gospodarcze:** określanie przyszłych celów ekonomicznych wraz ze środkami i instrumentami służącymi ich realizacji. Planowanie w różnym rozumieniu:
  - **Gospodarka nakazowo-rozdzielcza typu socjalistycznego** – centralne planowanie ogólnogospodarcze, plan jako alternatywa rynkowego mechanizmu alokacji dóbr i podstawowe narzędzie regulacji procesów gospodarczych
  - **Interwencjonizm państwowy, etatyzm** – planowe oddziaływanie państwa na gospodarkę, dążące do podporządkowania procesów gospodarczych celom *stricte* politycznym
  - **Inteligentne planowanie długookresowe (10, 20, 30-letnie)** wspierające stabilny rozwój gospodarczy i społeczny w ramach w ramach mechanizmu rynkowego i własności prywatnej, niezaburzające tego mechnizmu



- Przykłady planów gospodarczych z najnowszej historii:
  - **Plan Balcerowicza** - pakietu reform gospodarczo-ustrojowych (1990-1991, przeprowadzony w ciągu 111 dni), mający na celu o stabilizację makroekonomiczną (głównie redukcję inflacji i deficytu budżetowego) oraz transformację z gospodarki centralnie sterowanej do rynkowej.
  - „Program Uporządkowania i Ograniczania Wydatków Publicznych” (**Plan Hausnera**) – 2004-2005, odpowiedź na kryzys finansów publ.
  - **Plan na Rzecz Odpowiedzialnego Rozwoju** („Plan Morawieckiego”, 2016) rządowa strategia zrównoważonego rozwoju gospodarczego kraju na kolejne 25 lat; cele:
    - Inteligentna reindustrializacja, wzmocnienie polskiego kapitału, długoterminowe inwestycje w innowacyjne przedsiębiorstwa, utworzenie **Polskiego Funduszu Rozwoju (PFR)**;
    - Wyjścia z **pułapki średniego dochodu** i imitacyjnego modelu wzrostu gosp. opartego na imporcie technologii
    - Wsparcie rozwoju innowacyjnych firm sektora MŚP, współpraca nauki z biznesem
    - Zwiększenie konkurencyjności polskich firm za granicą („dyplomacja ekonomiczna”)



## Funkcje polityki gospodarczej

- **funkcja podstawowa:** tworzenie ładu instytucjonalno-prawnego, ustalanie i egzekwowanie „reguł gry”
- **funkcja alokacyjna** – podejmowanie działań sprzyjających **optymalnej alokacji zasobów gospodarczych** (czynników wytwórczych) między sektor publiczny a prywatny –
  - **tworzenie przesłanek i warunków dla rozwoju gospodarczego** poprzez rozbudowę infrastruktury ekonomicznej, społecznej, politykę strukturalną,
  - **wspomaganie i uzupełnianie**, a w pewnych sytuacjach także **korygowanie** lub zastępowanie mechanizmu rynkowego, finansowanie sektorów publicznych
  - zapobieganie marnotrawstwu zasobów
  - f. al. realizuje się przez **ustawodawstwo antymonopolowe i konsumenckie**, a także za pośrednictwem **podatków i poprzez kapitałochłonne inwestycje publiczne**
  - oddziaływanie na sektor prywatny – subwencje, gwarancje kredytowe, preferencyjne kredyty



## Funkcje polityki gospodarczej

- **funkcja stabilizacyjna** – polega na podejmowaniu przez państwo działań stabilizujących gospodarkę i służących realizacji najważniejszych celów makroekonomicznych (polityka pieniężna i fiskalna, J.M. Keynes)
  - przeciwdziałanie cyklicznym wahaniom koniunkturalnym,
  - pełne wykorzystanie potencjału wytwórczego i utrzymywanie w dłuższym okresie wysokiego tempa wzrostu gospodarczego
  - zapewnienie stabilnego poziomu cen,
  - zapewnienie stabilnego bilansu płatniczego w obrotach z zagranicą.



## Funkcje polityki gospodarczej

- **funkcja redystrybucyjna** – polega przede wszystkim na działaniach zmierzających do niwelowania zbyt dużych (zd. rządzących), nieakceptowanych społecznie różnic dochodowych i majątkowych, dokonuje się poprzez
  - zabezpieczenie społeczne, transfery socjalne (zasiłki, renty, świadczenia socjalne)
  - instrumenty: progresywny system podatkowy, wydatki z budżetu, składki na ubezpieczenia społeczne, oddziaływanie na system cen i opłat
  - Cele:
    - nieodpłatne lub częściowo odpłatne zaspokajanie pewnych potrzeb społecznych poprzez świadczenie **usług publicznych** wysokiej jakości
    - dostęp do preferowanych społecznie dóbr i usług w takich dziedzinach życia jak np. kultura, oświata, szkolnictwo wyższe, służba zdrowia, mieszkalnictwo



## Funkcje polityki gospodarczej

- **funkcja adaptacyjna** – dostosowanie celów oraz struktur państwa do nowych (zmieniających) się warunków otoczenia (gospodarczego, społecznego, międzynarodowego) oraz nowych potrzeb socjalnych, kulturowych i ekonomicznych.
  - demonopolizacja,
  - prywatyzacja,
  - restrukturyzacja branżowa
  - oraz łagodzenie ich negatywnych skutków w sferze społecznej



## Zrównoważona polityka gospodarcza i ESG

- zakłada harmonijne urzeczywistnianie celów:
  - **gospodarczych** (wzrost gospodarczy mierzony wzrostem PKB),
  - **społecznych** (zaspokojenia najważniejszych potrzeb społeczeństwa, np. mieszkaniowych, walka z ubóstwem i wykluczeniem społecznym, zwalczanie wszelkich przejawów dyskryminacji, ochrona praw człowieka) oraz
  - **środowiskowych** (ekologicznych, tj. zrównoważone zarządzanie zasobami naturalnymi, przeciwdziałanie zmianom klimatycznym, solidarność międzypokoleniowa zakładająca zaspokajanie potrzeb obecnego pokolenia w taki sposób, aby uwzględnić przyszłość następnych pokoleń)
- Gospodarka o obiegu zamkniętym (*circular economy*), regeneracyjny system gospodarczy, 3R (*reduce, reuse recycle*) odpady z jednych procesów są wykorzystywane jako surowce dla innych
- zasada zrównoważonego rozwoju wyrażona w art. 5 Konstytucji



## Zrównoważona polityka gospodarcza i ESG

- adresatami są nie tylko państwa, ale także poszczególne **przedsiębiorstwa** (w szczególności duże spółki giełdowe) i **instytucje finansowe**, które mają być obowiązane do uwzględniania kwestii środowiskowych, społecznych i ładu korporacyjnego (tzw. **ESG** – *environmental, social, and governance*) w swojej działalności gospodarczej i inwestycyjnej oraz informowania inwestorów, w jaki sposób realizują te cele
- **„Europejski Zielony Ład”** (2019), pakiet legislacyjny „Gotowi na 55” („**Fit for 55**”)
  - zmniejszenie emisji netto CO<sub>2</sub> o co najmniej 55% (w porównaniu z 1990 r.) do 2030 r. we wszystkich obszarach gospodarki
  - zmiana ram prawnych dla elektroenergetyki (dekarbonizacja), ciepłownictwa, transportu, przemysłu (w tym zwłaszcza przemysłu samochodowego), rolnictwa i leśnictwa
  - rewizja unijnego systemu handlu prawami do emisji (EU ETS) dla energochłonnych sektorów przemysłu
  - łagodzenie kosztów społecznych: Fundusz Modernizacyjny oraz Społeczny Fundusz Klimatyczny, mechanizm redystrybucji i wsparcia dla krajów o najtrudniejszej pozycji startowej





# Uwarunkowania polityki gospodarczej

- **Wewnętrzne, m.in.:**
  - Stan i struktura występujących w danym państwie **zasobów: naturalnych, materialnych, ludzkich**
  - stopień nowoczesności infrastruktury gospodarczej i społecznej (oświata, ochrona zdrowia, warunki mieszkaniowe)
  - ustrój społeczno-polityczny, wewnętrzna sytuacja polityczna
  - sprawność i uczciwość w działaniu organów administracji i sądów
  - Uwarunkowania typu jakościowego – stan wiedzy i techniki; pewne cech narodowe – umiejętności organizatorskie, przedsiębiorczość, solidność zawodowa.



## Uwarunkowania polityki gospodarczej

- **Zewnętrzne, m.in. :**
  - położenie geograficzne
  - polityczna i gospodarcza sytuacja międzynarodowa (koniunktura na rynku światowym),
  - przynależność państwa do organizacji politycznych, gospodarczych, militarnych,
  - stopień zadłużenia zagranicznego
  - warunki wymiany handlowej z zagranicą – **terms of trade**, czyli stosunek cen towarów eksportowanych do cen towarów importowanych, pokazuje zmiany siły nabywczej eksportu w stosunku do importu poszczególnych państw. ;

$$\text{TOT} = \frac{\text{Index of export prices}}{\text{Index of import prices}} \times 100$$

$$\text{or} \quad \text{TOT} = \frac{P_x}{P_m} \times 100$$



## Makroekonomiczne cele polityki gospodarczej

- 1) ogólne **cele społeczne** – wzrost przeciętnego standardu życia obywateli i dobrobytu w skali całego kraju
- 2) cele **systemowe** – dążenia do ustanowienia lub zmiany określonych elementów i rozwiązań systemu gospodarczego, np.:
  - zmiana **struktury własnościowej**,
  - wzrost **konkurencyjności** gospodarki (na co wpływa m.in. poziom obciążeń podatkowych, kosztów pracy, warunki infrastrukturalne, poziom korupcji, przestrzeganie i pewność prawa gospodarczego)
  - przekształcenie **struktury sektorowej** gospodarki (trzy główne sektory: rolniczy, przemysłowy, usługowy),
  - zmiana organizacji **administracji i zmiana reguły systemu finansowego** (np. rozwój rynku kapitałowego);
  - ochrona **wolnej konkurencji** i ograniczanie nadużywania pozycji monopolistycznej; rozwój nowych technologii



## Makroekonomiczne cele polityki gospodarczej

- 3) cele **stabilizacyjne**: trwały i zrównoważony wzrost PKB i rozwój gospodarczy (por. niemiecka ustawa z 1967 r. o stabilizacji i wzroście, „magiczny czworokąt”)
  - „Działania muszą być podejmowane w taki sposób, aby „w ramach ładu gospodarki rynkowej przyczyniały się **jednocześnie** do stabilności poziomu cen, do wysokiego poziomu zatrudnienia i równowagi zewnętrznej przy stałym i odpowiednim wzroście gospodarczym”.
  - **Stąły wzrost gospodarczy**, mierzony wzrostem PKB
  - **stabilny poziom cen** (inflacja na poziomie 2-4%)
    - W Polsce strategia „bezpośredniego celu inflacyjnego” (BCI): inflacja r/r: 2,5% z przedziałem odchyłeń +/-1%
  - wysoki poziom **zatrudnienia** (tylko bezrobocie frykcyjne, 2-3%) i wykorzystania **czynników wytwórczych**
  - **równowaga w handlu zagranicznym** (zrównoważony bilans handlowy i płatniczy)



## Makroekonomiczne cele polityki gospodarczej

- 3) cele **stabilizacyjne**: trwały i zrównoważony wzrost PKB i rozwój gospodarczy (por. niemiecka ustawa z 1967 r. o stabilizacji i wzroście, „magiczny czworokąt”)
  - **Dlaczego „magiczny”?** W praktyce możliwe jest jednoczesne osiągnięcie co najwyżej dwóch celów, które ze sobą nie konkurują.
  - „Magiczny pięciokąt i sześciokąt”:
    - społeczna sprawiedliwość w podziale dochodu narodowego
    - równowaga ekologiczna



## Makroekonomiczne cele polityki gospodarczej

- 4) cele **redystrybucyjne** – dążenie państwa do korygowania pierwotnych dochodów społeczeństwa (przede wszystkim poprzez instrumenty polityki podatkowej i fiskalnej, transfery socjalne), sprawiedliwy podział dochodu narodowego, ochrona słabszych ekonomicznie uczestników rynku (pracowników, konsumentów)



## Rodzaje polityki gospodarczej (w skali makro) – m.in.

- ***polityka pieniężna*** – regulacja obiegu pieniądza, zwłaszcza jego ilości (podaży), dla osiągnięcia określonych celów gospodarczych; realizowana przez NBP i jego organy (zwłaszcza RPP)
- ***polityka fiskalna*** – kształtowanie wysokości dochodów i wydatków publicznych; realizowana w ramach budżetu państwa oraz samorządu terytorialnego
- ***polityka dochodowa*** – oddziaływanie państwa na kształtowanie się w gospodarce poziomu płac, dochodów pozapłacowych, cen,
- ***polityka handlu zagranicznego*** – oddziaływanie państwa na stosunki wymiany gospodarczej z zagranicą; instrumenty: cła, kontyngenty, sterowanie kursem walutowym,
- ***polityka własnościowa i prywatyzacyjna***
- ***polityka rynku pracy***
- ***polityka ochrony konkurencji***



## Mikroekonomiczne cele polityki gospodarczej

- przejawiają się w dążeniach państwa do pobudzania lub hamowania **działalności gospodarczej**
  - zmniejszenie kosztów prowadzenia działalności, zwłaszcza obciążeń podatkowych
    - **Szkoła „ekonomii podaży”**: analiza czynników, które zachęcają lub zniechęcają ludzi do aktywności gospodarczej; zmniejszenie ciężarów fiskalnych (opodatkowania)
  - odbiurokratyzowanie procesów gospodarczych (elektronizacja obiegu dokumentów i rejestrów, por. CEIDG)
  - uproszczenie procedur (np. uzyskania pozwolenia na budowę, rejestracji spółki, itp.)
  - ustawy deregulacyjne, zwiększenie efektywności sądownictwa gospodarczego
- Mogą ograniczać się do wybranych dziedzin gospodarki i być adresowane do **selektywnie wybranych** grup podmiotów systemu gospodarczego
  - (uwaga: **pomoc publiczna** ! Co do zasady wymaga zgody KE, wyjątek tzw. pomoc *de minimis*, 200 tys. euro w ciągu 3 lat)





## Gospodarka rynkowa

- dominacja **prywatnej własności** czynników produkcji – nie oznacza to jej wyłączności, obok występuje własność państwowa, własność spółdzielcza; przeważa prywatna własność produkcyjna,
- **rynkowa alokacja** czynników gospodarczych – podstawowym regulatorem i koordynatorem procesów gospodarczych jest rynek,
- **swoboda prowadzenia** działalności gospodarczej (ograniczenia administracyjne i reglamentacje zredukowane do niezbędnego minimum),
- **istnienie sprawnie działających instytucji obsługujących rynek** (banki, giełdy, fundusze powiernicze, KDPW, firmy inwestycyjne, instytucje ubezpieczeniowe)



## „Społeczna gospodarka rynkowa”

- Art. 20 Konstytucji z 1997 r.:  
„Społeczna gospodarka rynkowa, oparta na wolności działalności gospodarczej, własności prywatnej oraz solidarności, dialogu i współpracy partnerów społecznych stanowi podstawę ustroju gospodarczego Rzeczypospolitej Polskiej”.



# Konstytucyjne podstawy ustroju gospodarczego

- **Art. 20 Konstytucji**
- **Art. 21 Konstytucji**
  1. Rzeczpospolita Polska chroni własność i prawo dziedziczenia.
  2. Wywłaszczenie jest dopuszczalne jedynie wówczas, gdy jest dokonywane na cele publiczne i za słusznym odszkodowaniem.
- **Art. 22 Konstytucji**

Ograniczenie wolności działalności gospodarczej jest dopuszczalne tylko w drodze ustawy i tylko ze względu na ważny interes publiczny.
- **Art. 64 ust. 2 i 3 Konstytucji**
  2. Własność, inne prawa majątkowe oraz prawo dziedziczenia podlegają równej dla wszystkich ochronie prawnej.
  3. Własność może być ograniczona tylko w drodze ustawy i tylko w zakresie, w jakim nie narusza ona istoty prawa własności.



- „Spoleczna gospodarka rynkowa” = „*soziale Marktwirtschaft*”
- Doktrynalne korzenie – „**Ordoliberalizm**” i Szkoła Fryburska, lata 30-XX w. (Walter Eucken, Wilhelm Röpke), „kapitalizm reński” ( Alfred Müller-Armack: „*Wirtschaftslenkung und Marktwirtschaft*” 1946, **Ludwig Erhard**: „*Wohlstand für Alle*” , 1957)





- „**Trzecia droga**” - połączenie zasady wolności rynkowej z zasadą ugody społecznej i solidarności społecznej
- System ekonomiczny oparty na **wolnym rynku i własności prywatnej**, przy jednoczesnym zapewnieniu dobrych warunków pracy, **systemie zabezpieczeń socjalnych i dostarczania dóbr publicznych** na wysokim poziomie, upowszechnieniu własności.
  - Ustawodawstwo chroniące pracowników i konsumentów
  - Ustawodawstwo antymonopolowe (ochrona konkurencji)
  - „Współdecydowanie” (*Mitbestimmung*) pracowników w zarządzaniu przedsiębiorstwami (spółkami kapitałowymi)
- „**synteza wolności gospodarczej, odpowiedzialności podmiotów gospodarczych i równości społecznej**” (L. Erhard)
- **Walka z monopolami**, wspieranie wolnej konkurencji



- „pomagać spontanicznym siłom ludzkim w rozwoju oraz starać się jednocześnie o to, aby nie zwracały się one przeciwko interesowi ogółu (W. Eucken)
- **zasada subsydiarności** ingerencji państwa w gospodarkę, prymat *polityki ustrojowej (Ordnungspolitik)* nad bieżącym wpływaniem na procesy gospodarcze (*Prozesspolitik*); ewentualne stymulowanie i korygowanie mechanizmów rynkowych
- Zasadnicze cele społecznej gospodarki rynkowej:
  - aktywną politykę służącą przeciwdziałaniu negatywnym skutkom działania mechanizmów rynkowych;
  - powiązanie założenia wzrostu gospodarczego z zadaniami jakie wynikają z zasady państwa socjalnego;
  - gwarancje wolnej konkurencji;
  - zapewnienie stabilności i zrównoważonego rynku, w tym porządku pieniężnego;
  - stworzenie gwarancji bezpieczeństwa socjalnego poprzez stosowanie instrumentów redystrybucji dochodu narodowego;
  - kształtowanie "warunków partycypacji pracowników w funkcjonowaniu prywatnych przedsiębiorstw"



- Społeczna gospodarka rynkowa – fundament ustroju społeczno-gospodarczego RP
- Orzecznictwo Trybunału Konstytucyjnego (TK):
- „Podejmując decyzje dotyczące ładu społecznego i gospodarczego, należy zatem dążyć do wspólnego ustalenia ich treści, **równoważąc niegodne interesy poszczególnych partnerów społecznych**. Wobec tego każdy z tych partnerów musi być gotowy do uznania i zaakceptowania potrzeb i interesów pozostałych stron dialogu – celem tego dialogu ma być bowiem sformułowanie rozstrzygnięcia, równomiernie rozkładającego ustępstwa i korzyści.” (wyrok TK z 7.05.2014 r., sygn. akt K 43/12)
- „Ustawodawca musi zatem z jednej strony urzeczywistnić **zasadę wolności gospodarczej**, z drugiej strony – poddać **pod ochronę pracę**, a ponadto stworzyć odpowiednie **ramy prawne dla dialogu i współpracy partnerów społecznych** na wszystkich szczeblach życia społecznego i gospodarczego,” (wyrok TK z 26.09.2006, sygn. akt K 45/04)
- Zasada *in dubio pro libertate*: każda wątpliwość co do dopuszczalnej ingerencji państwa w wolność lub ograniczenia wolności powinna być rozstrzygana na korzyść wolności; zasadą jest wolność, a ingerencja (ograniczenie) wyjątkiem



## Podmioty polityki gospodarczej – państwo

- w sferze **publicznoprawnej** („sfera imperium”) – państwo jako organy władzy publicznej (parlament, rząd, NBP), organy administracji państwowej
- w sferze **prywatnoprawnej** („sfera dominium”) – państwo jako właściciel przedsiębiorstw, wspólnik i akcjonariusz spółek prawa handlowego
  - ustawa z 16. 12.2016 r. o zasadach zarządzania mieniem państwowym
- Niebezpieczeństwo pomieszania dwóch sfer i konfliktu interesów: pomieszanie funkcji kontrolnych (regulacyjnych) i właścicielskich państwa:
  - ustawa z 24.7.2015 r. o kontroli niektórych inwestycji w odniesieniu do **spółek o strategicznym znaczeniu** dla państwa; wymóg zgody ministra na nabycie dominacji lub istotnego uczestnictwa w takich spółkach
- Problemy **nadzoru właścicielskiego** w spółkach SP i potrzeba usprawnienia tego nadzoru (zob. też *Instytucje*, s. 454i n.)





- Kwestia tzw. „**złotych akcji**” Skarbu Państwa, tj. szczególnych uprawnień w sprywatyzowanych spółkach:
  - Prawo weta wobec uchwał organów spółki lub planowanej czynności dot. mienia stanowiącego tzw. infrastrukturę krytyczną

Ustawa z 18.3.2010 r. o szczególnych uprawnieniach ministra właściwego do spraw skarbu Państwa oraz ich wykonywaniu w niektórych spółkach kapitałowych lub grupach kapitałowych prowadzących działalność w sektorach energii elektrycznej, ropy naftowej oraz paliw gazowych
  - Instrumenty zwiększające kontrolę przewidziane w prawie spółek (CEM – *Control Enhancing Mechanisms*)  
przywileje głosowe, ograniczenia prawa głosu innych akcjonariuszy, osobiste uprawnienia dotyczące wyboru członków rady nadzorczej lub zarządu
  - Kwestia zgodności z prawem europejskim (swobodą przepływu kapitału) – orzecznictwo TS UE



- **Par 7 ust. 11 i 9 Statutu PKN Orlen (tzw. *voting cap*):**
- „Prawo głosowania akcjonariuszy zostaje ograniczone w ten sposób, że **żaden z nich nie może wykonywać na Walnym Zgromadzeniu więcej niż 10 % ogólnej liczby głosów** istniejących w Spółce w dniu odbywania Walnego Zgromadzenia, z zastrzeżeniem, że dla potrzeb ustalania obowiązków nabywców znacznych pakietów akcji przewidzianych w ustawach, o których mowa w pkt 3 i 5 poniżej, takie ograniczenie prawa głosowania nie istnieje. **Ograniczenie prawa głosowania, o którym mowa w zdaniu poprzednim nie dotyczy Skarbu Państwa (...)**”.
- „Uchwały Walnego Zgromadzenia mające za przedmiot uprzywilejowanie akcji oraz w sprawach połączenia się Spółki poprzez przeniesienie całego jej majątku na inną spółkę, rozwiązania Spółki (w tym na skutek przeniesienia siedziby lub zakładu głównego Spółki za granicę), jej likwidacji i przekształcenia i obniżenia kapitału zakładowego w drodze umorzenia części akcji bez równoczesnego jego podwyższenia **wymagają większości 90 % głosów oddanych.**”



## Podmioty polityki gospodarczej

- **Parlament i rząd**
- **jednostki samorządu terytorialnego** w ramach swoich kompetencji ustawowych
- **organy władzy sądowniczej** (zwłaszcza Trybunał Konstytucyjny i SN)
- **Narodowy Bank Polski** – odpowiedzialny za politykę pieniężną (*osobny wykład i prezentacja*)
- **organy nadzoru i regulatorzy, np.**
  - **Komisja Nadzoru Finansowego (KNF)** – centralny organ administracji rządowej sprawujący nadzór nad rynkiem finansowym w Polsce, tj. nad:
    - sektorem bankowym (banki komercyjne) oraz nad sektorem kas spółdzielczych (SKOK)
    - rynkiem kapitałowym (Giełda Papierów Wartościowych, **spółki publiczne**, tj. spółki notowane na GPW)
    - rynkiem ubezpieczeniowym,
    - rynkiem emerytalnym (OFE),
    - nadzór nad instytucjami płatniczymi i biurami usług płatniczych, instytucjami pieniądza elektronicznego
    - **Podstawa prawna:** Ustawa z 21 lipca 2006 r. o nadzorze nad rynkiem finansowym



# Podmioty polityki gospodarczej

- **Komitet Stabilności Finansowej**
  - pełni funkcję organu właściwego w zakresie **nadzoru makroostrożnościowego** w Polsce. KSF jest organem kolegialnym, w którym reprezentowane są **cztery główne instytucje sieci bezpieczeństwa finansowego**, tj. NBP, Ministerstwo Finansów, KNF i Bankowy Fundusz Gwarancyjny. Pracom Komitetu w zakresie zadań nadzoru makroostrożnościowego przewodniczy Prezes NBP.
  - Celem działania Komitetu jest zapewnienie **efektywnej współpracy w zakresie wspierania i utrzymania stabilności krajowego systemu finansowego** poprzez wymianę informacji, opinii i ocen sytuacji w systemie finansowym w kraju i za granicą oraz koordynację działań w tym zakresie.
- **Nadzór makroostrożnościowy** obejmuje identyfikację, ocenę i monitorowanie ryzyka systemowego oraz działania mające na celu ograniczenie tego ryzyka
- Celem **nadzoru makroostrożnościowego** jest ograniczanie ryzyka systemowego, w szczególności poprzez wzmacnianie odporności systemu finansowego i w konsekwencji wspieranie długookresowego i zrównoważonego wzrostu gospodarczego kraju.
- *Podstawa prawna:* ustawa z 5 sierpnia 2015 r. o nadzorze makroostrożnościowym nad systemem finansowym i zarządzaniu kryzysowym w systemie finansowym



## Podmioty polityki gospodarczej

- **organy nadzoru i regulatorzy - cd.**
  - **Urząd Regulacji Energetyki (URE)** — centralny organ administracji państwowej (rządowej), regulujący polski rynek energii (m.in. energii elektrycznej i gazu); m.in. zatwierdza taryfy dla paliw gazowych i energii el. dla odbiorców w gospodarstwach domowych
    - Podstawa: ustawa z dnia 10 kwietnia 1997 r. - Prawo energetyczne
  - **Urzędu Komunikacji Elektronicznej (UKE)** – Prezes jest organem regulacyjnym w zakresie działalności telekomunikacyjnej, pocztowej, oraz gospodarki zasobami częstotliwości (m.in. analiza, regulacja i kontrola rynku telekomunikacyjnego, gospodarka zasobami częstotliwości)
  - **Urząd Ochrony Konkurencji i Konsumentów (UOKiK)** – urząd antymonopolowy obsługujący Prezesa UOKiK; do jego kompetencji należy kształtowanie polityki antymonopolowej i polityki ochrony konsumentów oraz opiniowanie projektów pomocy publicznej.
    - Podstawa: ustawy z 16 lutego 2007 r. o ochronie konkurencji i konsumentów



## Podmioty polityki gospodarczej

- **agencje rządowe** (poza strukturami ministerstw, podległe nadzorowi ministerialnemu), np.
  - **PARP** - Polska Agencja Rozwoju Przedsiębiorczości, celem działania jest realizacja programów rozwoju gospodarki, wspierających działalność innowacyjną i badawczą małych i średnich przedsiębiorstw (MŚP), rozwój regionalny, wzrost eksportu, rozwój zasobów ludzkich oraz wykorzystywanie nowych technologii w działalności gospodarczej, „uczestniczy w tworzeniu i efektywnym wdrażaniu polityki państwa w zakresie przedsiębiorczości, innowacyjności i adaptacyjności kadr”
  - **PAIH S.A.**- Polska Agencja Inwestycji i Handlu, jej misją jest zwiększenie napływu bezpośrednich inwestycji zagranicznych do kraju oraz zasięgu i dynamiki internacjonalizacji polskich przedsiębiorstw; wsparcie w pokonywaniu procedur administracyjnych, znalezieniu odpowiedniej lokalizacji, wiarygodnych partnerów oraz dostawców; działalność zarówno w Polsce, jak i poprzez Zagraniczne Biura Handlowe (ZBH)
    - Ustawa z 7.07.2017 r. o wykonywaniu zadań z zakresu promocji polskiej gospodarki przez Polską Agencję Inwestycji i Handlu Spółka Akcyjna
  - **ARP S.A.** – Agencja Rozwoju Przemysłu, wspiera przedsiębiorstwa w prowadzeniu i rozwijaniu działalności, a także w realizacji procesów restrukturyzacji
  - **PFR S.A.** – Polski Fundusz Rozwoju S.A. wspiera rozwój polskich firm z sektorów flagowych, współtworząc optymalne warunki do rozwoju działalności w Polsce i ekspansji na rynki zagraniczne. Umożliwia efektywną współpracę sektora prywatnego, instytucji publicznych i Grupy Polskiego Funduszu Rozwoju (Grupa PFR)



## Podmioty polityki gospodarczej

- **Ponadnarodowe organizacje**, np.
  - **Unia Europejska** i jej organy (Rada UE, Komisja, Parlament – por. art. 3, art. 119 i n. TFUE),
  - **OECD** - Organizacja Współpracy Gospodarczej i Rozwoju (ang. *Organisation for Economic Co-operation and Development*) – organizacja międzynarodowa o profilu ekonomicznym skupiająca 36 wysoko rozwiniętych i demokratycznych państw; celem OECD jest wspieranie państw członkowskich w osiągnięciu jak najwyższego poziomu wzrostu gospodarczego i stopy życiowej obywateli; OECD m.in. opracowuje i wprowadza w życie **wspólne zasady (wytyczne) i normy działania (standardy)** w poszczególnych dziedzinach gospodarki.
  - **Światowa Organizacja Handlu (WTO)** dąży do zniesienia barier (w szczeg. ceł) utrudniających rozwój handlu międzynarodowego i do zapewnienia wszystkim krajom swobodnego dostępu do rynków światowych
  - **Międzynarodowy Fundusz Walutowy (MFW)** – międzynarodowa organizacja w ramach ONZ, zajmująca się kwestiami stabilizacji ekonomicznej na świecie. Dostarcza pomocy finansowej zadłużonym krajom członkowskim, które w zamian są zobowiązane do dokonywania reform ekonomicznych i innych działań stabilizujących.
- **Reprezentanci** określonych grup społecznych, zawodowych, grup interesów (np. związki zawodowe, związki pracodawców, Związek Banków Polskich)
- **Agencje ratingowe** – podmioty wystawiające tzw. ratingi kredytowe, dotyczące nie tylko podmiotów gospodarczych, ale także państw



## Podmioty polityki gospodarczej - UE

- **UE jako wspólnota gospodarcza** (wspólny rynek) i prawno-instytucjonalna bazująca na **czterech traktatowych swobodach**, zapewniających jednolity rynek wewnętrzny:
  - swoboda przepływu osób
  - swoboda przepływu kapitału
  - swoboda przepływu towarów
  - swoboda przepływu usług
- **Wspólnota prawno-instytucjonalna:**
  - Prawo pierwotne i wtórne jako fundament UE
  - Wspólne instytucje: Rada Europejska, Komisja, Trybunał Sprawiedliwości, EBC ...





## Podmioty polityki gospodarczej - UE

- Art. 2 ust. 3 Traktatu o Funkcjonowaniu UE (TFUE): Państwa Członkowskie **koordynują swoje polityki gospodarcze i zatrudnienia** na zasadach przewidzianych w niniejszym Traktacie, do których określenia Unia ma kompetencję.
- Art. 3 ust. 1 TFUE: 1. Unia ma **wyłączne kompetencje** w następujących dziedzinach:
  - a) **unia celna**;
  - b) ustanawianie **reguł konkurencji** niezbędnych do funkcjonowania rynku wewnętrznego;
  - c) **polityka pieniężna** w odniesieniu do Państw Członkowskich, których **walutą jest euro**;
  - d) (...)
  - e) **wspólna polityka handlowa**.



## Podmioty polityki gospodarczej - UE

- Art. 4 ust. 2 TFUE: **Kompetencje dzielone** między Unią a Państwami Członkowskimi stosują się do następujących głównych dziedzin:
  - a) rynek wewnętrzny; b) polityka społeczna w odniesieniu do aspektów określonych w niniejszym Traktacie; c) spójność gospodarcza, społeczna i terytorialna; e) środowisko; f) ochrona konsumentów; g) transport; h) sieci transeuropejskie; i) energia; h) przestrzeń wolności, bezpieczeństwa i sprawiedliwości;
- Art. 5 TFUE: Państwa Członkowskie **koordynują swoje polityki gospodarcze** w ramach Unii. W tym celu Rada przyjmuje środki, w szczególności ogólne kierunki tych polityk. Do Państw Członkowskich, których walutą jest euro, stosuje się postanowienia szczególne.



## **Dygresja: Formy międzynarod. współpracy i integracji gosp.**

- **Bilateralne i multilateralne umowy handlowe i kooperacyjne** np., umowy o wzajemnym popieraniu i ochronie inwestycji (BIT), strony zobowiązują się do stworzenia korzystnych warunków dla rozwoju przedsiębiorczości; umowy o wspólne przedsięwzięcia czy umowy stowarzyszeniowe z blokiem gospodarczym
  - Wyrok TSUE z 6.3.2018 w sprawie C-284/16 **Słowacja vs. Achmea BV**: BITy i zawarte w nich **klauzule arbitrażowe** na linii inwestor-państwo (ISDS, arbitraż inwestycyjny) **niezgodne z prawem UE** (art. 267 i 344 TFUE)
- **Strefa wolnego handlu** – zniesienie ograniczeń we wzajemnej wymianie towarowej, przy **zachowaniu autonomii każdego z nich w polityce handlowej (celnej)** wobec państw spoza ugrupowania (EFTA, NAFTA, ASEAN); propozycje TTIP (UE-USA); umowa CETA (UE-Kanada), umowa EU-UK (po brexicie, EU–UK Trade and Cooperation Agreement, TCA)
- **Unia celna** – oprócz zniesienia ograniczeń we wzajemnej wymianie handlowej, także jednolita polityka celna **wobec państw z zewnątrz** (np. Mercosur – Brazylia, Argentyna, Paragwaj, Urugwaj)



## ***Dygresja: Formy międzynarod. współpracy i integracji gospodarczej***

- **Wspólny rynek** –oprócz swobodnej wewnętrznej wymiany towarowej i jednolitej polityki celnej obejmuje także swobodę **przepływu czynników produkcji** (pracy, usług, kapitału) między państwami tworzącymi to ugrupowanie gospodarcze (EWG, teraz UE)
- **Unia gospodarcza** – ścisła koordynacja polityki gospodarczej (przede wszystkim polityki monetarnej, fiskalnej, zatrudnienia) państw członkowskich, co zakłada daleko idącą harmonizację odpowiednich gałęzi prawa i utworzenie wspólnotowych instytucji (UE)
- **Unia walutowa** – wspólna waluta i jednolita polityka pieniężna (UGiW - strefa euro), za którą odpowiada jeden bank centralny (EBC)
- **Unia polityczna** – przeniesienie kompetencji decyzyjnych na wspólne instytucje także w zakresie np. polityki zagranicznej czy obronnej i **fiskalnej** (federalizacja)



- **Mikroekonomia** – zajmuje się badaniem procesów zachodzących między pojedynczymi podmiotami, analizuje proces gospodarowania przez pryzmat indywidualnych działań
  - spojrzenie na gospodarkę narodową przez **pryzmat przedsiębiorców i konsumentów** z punktu widzenia maksymalizacji ich korzyści
  - analiza struktury kosztów w ramach pojedynczych przedsiębiorstw, wpływ ingerencji państwa na zyski i zachowanie przedsiębiorstw; teoria zachowania konsumenta i przedsiębiorcy; badanie współzależności różnych kategorii kosztów produkcji,
- **Makroekonomia** – bada zjawiska i procesy zachodzące w gospodarce jako całości
  - analiza **wielkości zagregowanych**, np. dochód narodowy brutto (wartość wszystkich dóbr i usług wytworzonych gospodarce w ciągu roku) i czynniki jego wzrostu; problemy ogólnej równowagi rynkowej, rozmiary zatrudnienia i bezrobocie,
- **Mezoeconomia** – opisuje procesy zachodzące między poszczególnymi strukturami gospodarczymi (gałęziami, branżami, regionami)



## (Nowa) Ekonomia Instytucjonalna

- Skupia się na badaniu szeroko rozumianych **instytucji**, zarówno o charakterze **formalnym** (regulacje prawne), jak i **nieformalnym**, tj. występujące w danym społeczeństwie wzorce („kody”) zachowań, zwyczaje postępowania ludzi, także zasady moralne i etyczne
- Bada wzajemne oddziaływanie na siebie czynników ekonomicznych, kulturowych i socjologicznych
- Przekonanie, że charakter i tempo rozwoju gospodarczego zależy od **jakości i charakteru instytucji**
- Ekonomicznej analizie poddawane są zjawiska polityczne, prawne i społeczne
- **Jak instytucje (formalne i nieformalne) wpływają na wybory ekonomiczne?**
- Przedstawiciele: T. Veblen, R. Coase (I poł XX w.), M. Buchanan, D.C. North, O. Williamson, O. Hart, B. Holmstrom,



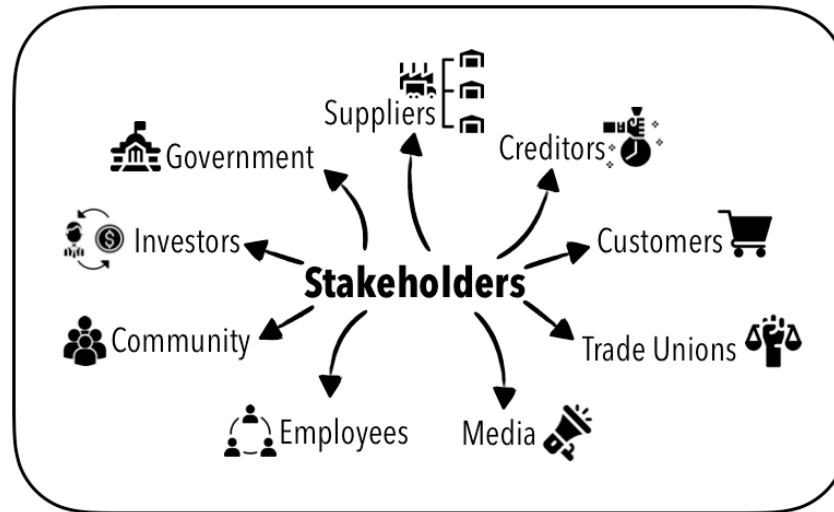
## (Nowa) Ekonomia Instytucjonalna

- Dążenie do poprawy funkcjonowania instytucji w celu:
  - Obniżenia kosztów transakcyjnych (koszty funkcjonowania na rynku)
  - Redukcji niepewności w działalności gospodarczej
  - Internalizacji (negatywnych) efektów zewnętrznych
  - Osiągnięcie zbiorowych korzyści w wyniku społecznej koordynacji
  - Państwo jako promotor zmian zmierzających do zmian instytucji w celu poprawy efektywności rynku
  - Przykład instytucji: Przedsiębiorstwo zorganizowane w formie spółki akcyjnej (*teoria agencji*)
    - przedsiębiorstwo jako sieć kontraktów (*nexus of contracts*), zwanych związkami agencji, pomiędzy poszczególnymi uczestnikami, do których zalicza się akcjonariuszy i menedżerów, a także tzw. interesariuszy (*stakeholders*) – m.in. wierzycieli, pracowników, klientów, państwo, społeczności lokalne.



## (Nowa) Ekonomia Instytucjonalna

- Przedsiębiorstwo jako „wiązka kontraktów” (nexus of contracts)







## Ekonomia Behawioralna

- Konieczność otwarcia ekonomii powstające na postulaty i modele powstające na pograniczu ekonomii, socjologii i psychologii.
- Włączenie psychologii do ekonomii, odejście od założenia, że ludzie zawsze zachowują się ekonomicznie racjonalnie (model *homo economicus*, „człowieka ekonomiczny”), np.:
  - **heurystyki** – uproszczone metody wnioskowania
  - **efekt stadny**, „podążanie za tłumem”, kupujemy (sprzedajemy) dane dobro dlatego, że inni też je kupują (sprzedają)
  - **efekt pewności wstecznej** (*hindsight bias*, *pełzający determinizm* „wiedziałem, że tak będzie”), a więc tendencja do oceniania przeszłych wydarzeń jako bardziej przewidywalnych, niż rzeczywiście były;
  - **zbyt optymistyczna ocena** swojej wiedzy (*overconfidence*),
  - **efekt zakotwiczenia** (skłonność do polegania zbyt mocno na pierwszej oferowanej informacji („kotwicy”) przy podejmowaniu decyzji, np. „wyprzedaż -50%”



## Ekonomia Behawioralna

- Państwo jako „**architekt wyboru**”, czyli ktoś, kto tworzy warunki wyboru, mające wpływ na decyzje podejmowane przez ludzi
  - Np., „**opcja domyślna**”, np. w przypadku wyboru pomiędzy OFE a ZUS-em, wyborem domyślnym jest ZUS-ie (zdecydowanej większości osób nie chciało się załatwiać formalności i przenieść się do OFE pomimo wcześniejszych deklaracji);
  - w przypadku Pracowniczych Planów Kapitałowych (PPK): PPK będzie można zrezygnować, ale dopiero po złożeniu wniosku o wypisanie z PPK na piśmie. Rezygnacja jest ważna przez 4 lata, po czym pracownik zostanie ponownie zapisany do PPK . Aby wypisać się z programu, powinien powtórzyć całą procedurę.



## Ekonomia Behawioralna

- **teoria impulsu** („szturchnięcia”, ang. *nudge*) – Richard Thaler, laureat Nobla w 2017 r.; **libertariański paternalizm**, tj. stworzenie takich warunków podejmowania decyzji („*architektury wyboru*”), które będą zwiększały prawdopodobieństwo wyboru najkorzystniejszej opcji (z punktu widzenia jednostki lub społeczeństwa), przy jednoczesnym zachowaniu wolności wyboru.
  - *paternalizm* – bo państwo wpływa bezpośredniego lub pośredniego na wybory obywateli
  - *libertariański* – bo ostateczny wybór należy do jednostki
- Krytycy: zarzut manipulacji dokonywanej przez państwo, dlatego wymóg przejrzystości „szturchnień”



## Założenia ekonomiczne

- **Modelowe ujęcie zagadnień ekonomicznych (analiza modelowa)** – przyjęcie określonych założeń upraszczających i koncentrowanie uwagi na wybranych problemach.
- **Model** – uproszczony schemat funkcjonowania zjawiska ekonomicznego, który zawiera jedynie najważniejsze dla danego zagadnienia elementy.
- **Założenie *ceteris paribus*** : „inne rzeczy są niezmiennie (równe)” – skupiamy się na badaniu zależności dwóch wielkości, zakładając że pozostałe dane ekonomiczne pozostają bez zmian (są stałe)
- Modelowe uproszczenie może jednak prowadzić do **zafałszowania** rzeczywistości „grzech Ricardo”:
  - formułowanie wniosków dotyczących rzeczywistej gospodarki bezpośrednio na podstawie abstrakcyjnych modeli ekonomicznych, które ze względu na przyjęte uproszczenia nie odwzorowują dokładnie sytuacji rynkowej
  - pomijanie **ograniczonej racjonalności** podmiotów rynkowych



- **Prawa ekonomiczne** - stałe relacje i związki zachodzące pomiędzy elementami rzeczywistości gospodarczej
  - przyczynowe – pewne zdarzenie jest przyczyną, inne skutkiem,
  - współistnienia – łączne występowanie dwóch lub więcej zdarzeń, dwa czynniki (lub dwie zmienne) są ze sobą powiązane, lecz jeden niekoniecznie wywołuje drugi
  - strukturalne - kilka (a nie jedno) zdarzeń, czyli przyczyn, powoduje wystąpienie określonego skutku w czasie
  - funkcyjne – ilościowo wymierne zdarzenia, dające się przedstawić za pomocą funkcji matematycznych
- **Cechy**
  - obiektywność – występowanie niezależne od wiedzy i świadomości ludzkiej
  - żywiołowość – są wypadkową wielu zdarzeń
  - stochastyczność, probabilistyczność – nie obowiązują w sposób bezwyjątkowy, lecz statystycznie, są to pewne prawa-tendencje
  - uniwersalność

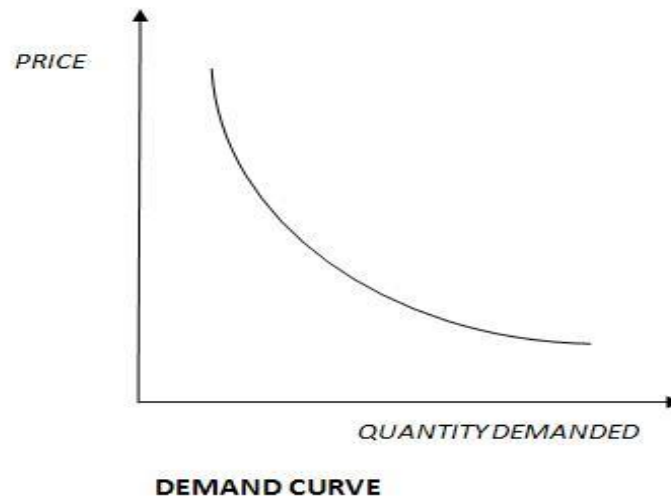


## Prawa ekonomiczne – przykłady

### ■ Prawo popytu:

**Popyt (*demand*)** – zapotrzebowanie na dane dobro, za które nabywca gotowy jest zapłacić ustaloną na rynku cenę, dysponując odpowiednią do tego celu sumą pieniędzy

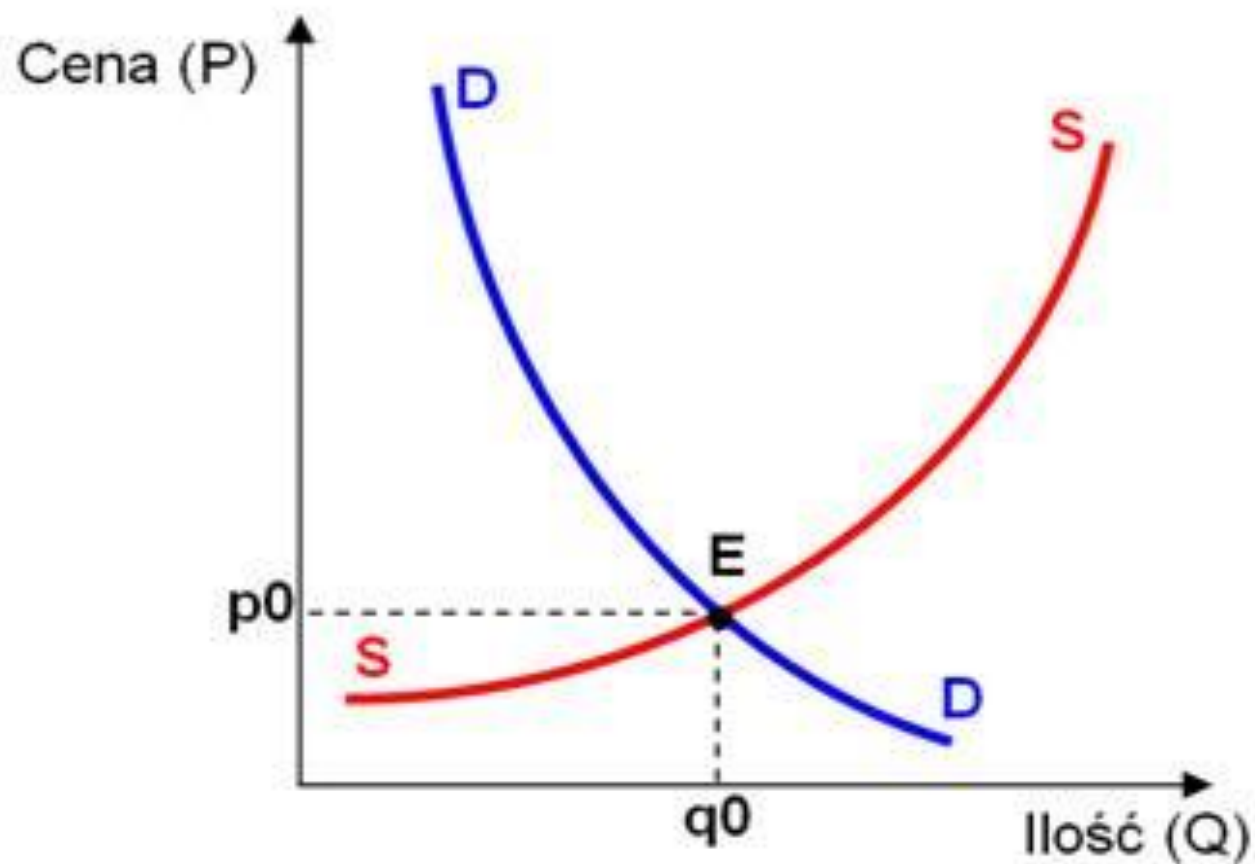
**Prawo popytu** – zależność wielkości popytu na dane dobro od jego ceny, w taki sposób, że czym cena wyższa, tym wielkość popytu na to dobro jest mniejsza; niższa cena to większa wartość popytu.



## Prawa ekonomiczne – przykłady

- **Prawo podaży**
  - **Podaż (*supply*)** – ilością dóbr i usług oferowanych do sprzedaży po określonej cenie
  - Prawo podaży – zależność wielkości podaży na dane dobro od jego ceny, w taki sposób, że czym cena wyższa, tym wielkość podaży na to dobro jest wyższa (*ceteris paribus*)
- **Równowaga rynkowa** – punkt przecięcia krzywej popytu i krzywej podaży; przy określonej cenie równowagi każda zaoferowana jednostka dobra znajdzie swego nabywcę
  - jeżeli cena rynkowa  $>$  cena równowagi: powstanie nadwyżka
  - jeżeli cena rynkowa  $<$  cena równowagi: powstanie niedobór

## Prawa ekonomiczne – przykłady





## Prawa ekonomiczne – przykłady

- **Polityka cenowa** wyraża się we wpływie, jaki państwo wywiera na ceny kształtujące się na różnych rynkach.  
Cele:
    - walka z inflacją
    - walka z niedoborami na rynku i „spekulantami”
    - ochrona strony ekonomicznie słabszej (na rynku monopolistycznym)
  - **Ceny regulowane:**
    - **maksymalne** - w celu ochrony konsumentów, zapewnienie sprawiedliwego zaspokojenia podstawowych potrzeb społecznych (np. ceny energii el., wody, gazu, produkty lecznicze, czynsze najmu); ceny max są zawsze niższe od ceny równowagi
    - **minimalne** – w celu ochrony producentów, są zawsze wyższe od ceny równowagi (także: płaca minimalna)
- Ustawa o cenach z 5.7.2001 r. – przewiduje wyłącznie wprowadzenie cen max

## Prawa ekonomiczne – przykłady

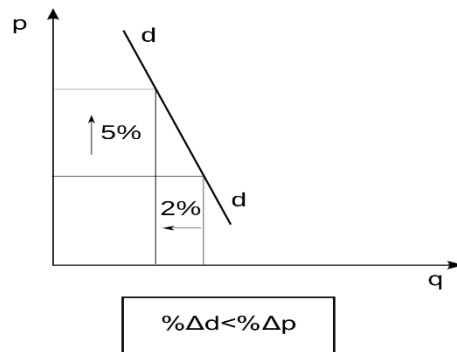
- **Prawo popytu – wyjątki :**
  - **Paradoks Giffena**– przy bardzo niskich dochodach konsumentów i przy wzroście cen dóbr niższego rzędu (np. chleb), zwanych dobrami Giffena (chleb staje się substytutem droższej żywności)
  - **Paradoks Veblena** - dotyczy dóbr luksusowych (efekt demonstracji, efekt prestiżowy) – dzieła sztuki, markowe produkty
  - **efekt owczego pędu** (por. wyżej)
  - **popyt spekulacyjny** – efekt często nieracjonalnych przewidywań konsumentów opartych na aktualnych ruchach cen (np. na rynku kapitałowym)
- **Elastyczność cenowa popytu** - opisuje siłę reakcji popytu na zmianę ceny, stosunek względnej zmiany wielkości popytu do względnej zmiany ceny.

$$E = - \frac{\Delta P}{P} \div \frac{\Delta C}{C}$$

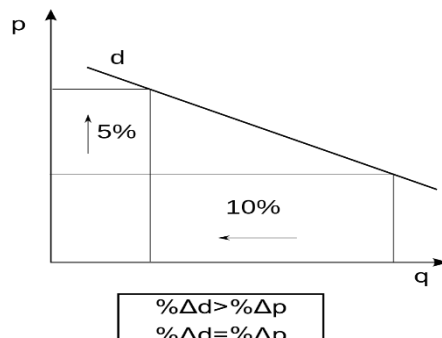
dP – zmiana wielkości popytu, P- aktualny popyt, dC zmiana ceny, C aktualna cena

## Prawa ekonomiczne – przykłady

- jeżeli  $0 < E < 1$  popyt jest **nieelastyczny** (procentowa zmiana popytu jest mniejsza niż procentowa zmiana ceny):

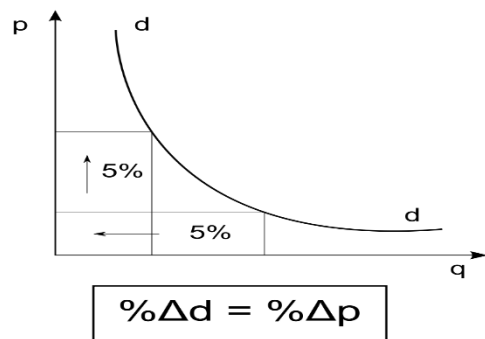


- jeżeli  $E > 1$  popyt jest **elastyczny** (wielkość popytu zmienia się bardziej niż zmiana ceny; przy  $E = \infty$  popyt jest doskonale elastyczny, tj. minimalna zmiana ceny doprowadzi do znacznych zmian popytu)

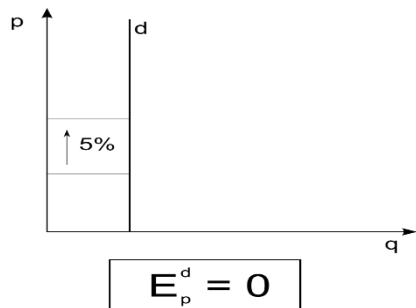


## Prawa ekonomiczne – przykłady

- jeżeli  $E = 1$  popyt jest proporcjonalny (wielkość popytu w takim samym stopniu co zmiana ceny)



- jeżeli  $E = 0$  popyt jest sztywny (zmiana ceny nie przekłada się na zmiany popytu, konsumenci nabywają stałą ilość dobra niezależnie od zmieniających się cen)

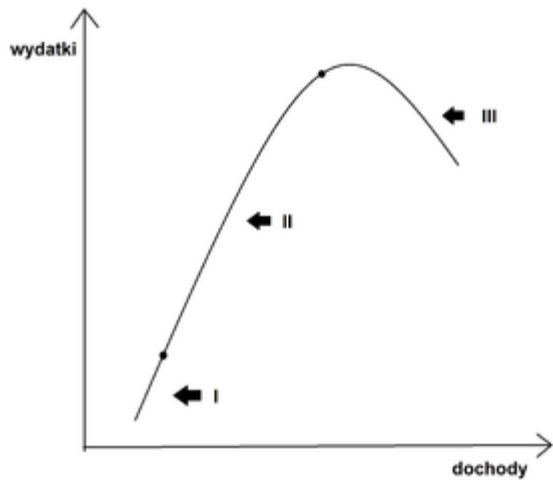


## Prawa ekonomiczne – przykłady

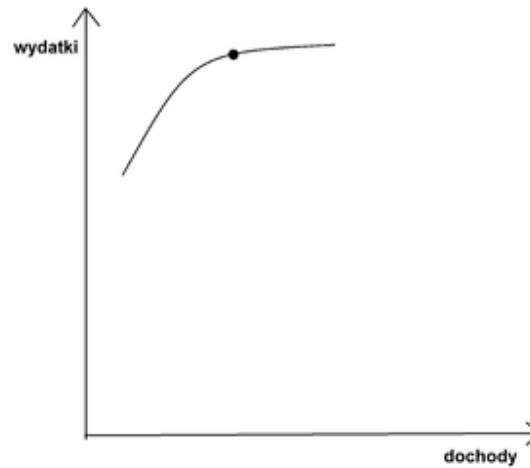
- **Mierzenie elastyczności cenowej popytu ma znaczenie dla podejmowania decyzji o zmianie cen**
  - Popyt nieelastyczny – opłaca się podnosić cenę; popyt elastyczny – opłaca się obniżać cenę
  - Elastyczność jest **zmienna w zależności** od poziomu ceny; wzrost cen powoduje, że popyt staje się bardziej elastyczny
  - Na el. wpływa **stopień substytucyjności** dobra, jego rodzaj, częstotliwość zmian ceny, upływ czasu, procentowy udział dochodu przeznaczzonego na dane dobro
- **Znaczenie dla polityki gospodarczej: przy badaniu, w jaki sposób zwiększenie opodatkowania (w szczególności VAT, akcyzy) wpływa na produkcję i dochody rządu**
  - Popyt nieelastyczny: wprowadzenie podatku zwiększy dochody budżetowe
  - Popyt elastyczny: efekt odwrotny

## Prawa ekonomiczne – przykłady

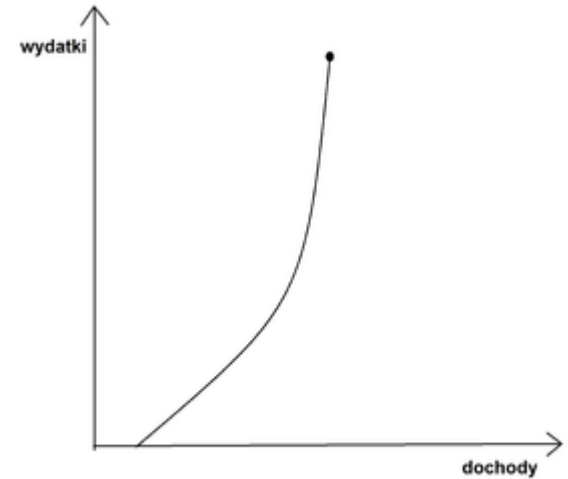
- **Elastyczność dochodowa popytu** – siła reakcji popytu na zmianę dochodu realnego, informuje, o ile procent zmieni się popyt, jeżeli dochody nabywców zmieniają się o 1%.
- **podział dóbr** na dobra:
  - *podrzędne (niższego rzędu)* - popyt na nie spada wraz ze wzrostem dochodu
  - *normalne*, na dobra, na które popyt rośnie wraz ze wzrostem dochodu:
    - **podstawowe**, pierwszej potrzeby, (el. doch. w przedziale od 0 do 1), udział wydatków spada wraz ze wzrostem doch.;
    - **luksusowe**, wyższego rzędu (el. dochodowa popytu  $>1$ ), popyt wzrasta szybciej, niż wzrastają dochody, udział wydatków na nie rośnie wraz ze wzrostem dochodów
- **Prawo Engla** – w miarę wzrostu dochodu zmienia się struktura popytu; zmniejsza się procentowy udział wydatków na dobra niższego rzędu (np. żywność), rośnie udział wydatków na dobra wyższego rzędu
  - El. dochodowa dóbr podrzędnych jest ujemna
  - El. dochodowa dóbr normalnych jest dodatnia, z tym że dla dóbr pierwszej potrzeby  $0 < E < 1$ , a dla dóbr luksusowych  $E > 1$



Dobra podrzędne



Dobra podstawowe



Dobra luksusowe

Źródło: [https://mfiles.pl/pl/index.php/Krzywa\\_Engla](https://mfiles.pl/pl/index.php/Krzywa_Engla)

## Prawa ekonomiczne – przykłady

- Czy prawo Engla przestaje działać? W Polsce, mimo rosnących dochodów gospodarstw domowych, udział wydatków na żywność w ostatnich latach ustabilizował się na relatywnie wysokim poziomie.





## Prawa ekonomiczne – przykłady

- Przyczyny: Stabilizacja wydatków na żywność w wydatkach ogółem jest związana przede wszystkim ze zmianą struktury popytu na żywność, w której coraz większą rolę odgrywają droższe produkty.
- Wzrost zamożności konsumentów, wydatki na żywność luksusową, moda na zdrowy styl życia, większa świadomość diety, itp.
- Wzrost cen żywności
  - <https://www.obserwatorfinansowy.pl/bez-kategorii/rotator/prawo-engla-przestalo-dzialac-polacy-wiecej-wydaja-na-zywnosc/>

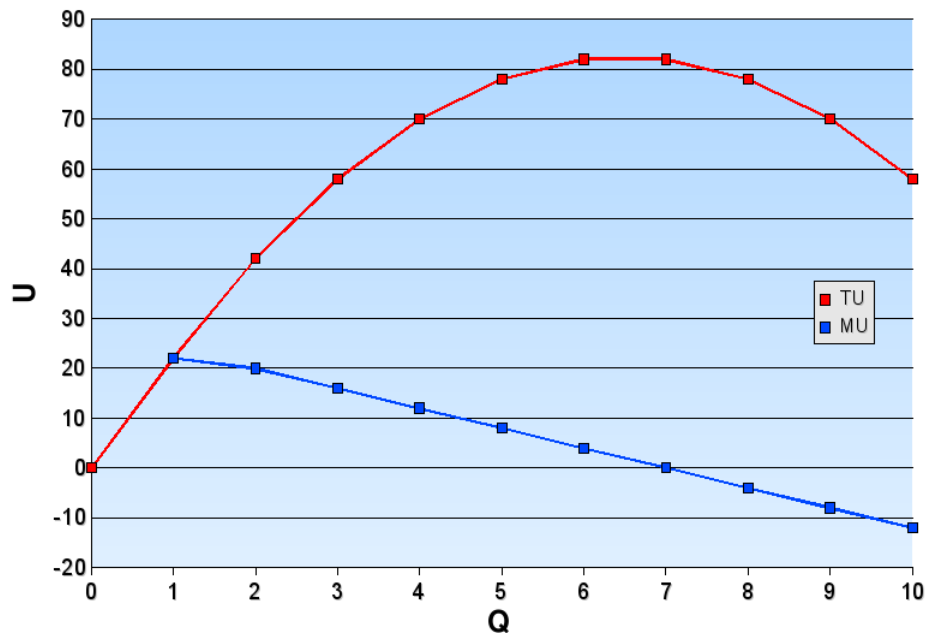
## Prawa ekonomiczne – przykłady

- **Prawa Gossena**
  - **I prawo Gossena:** w miarę wzrostu konsumpcji danego dobra jego **krańcowa użyteczność** maleje. Oznacza to, że każda dodatkowo otrzymana jednostka dobra to coraz mniejsza przyjemność z konsumpcji.
  - Optimum konsumenta znajduje się w **punkcie**, w którym **użyteczność całkowita** jest największa, a zarazem **użyteczność krańcowa** jest równa 0.
  - **Cena a użyteczność krańcowa** – optimum w punkcie, w którym użyteczność krańcowa ostatniej i najmniej pożądanej jednostki wyznacza wartość (cenę) wszystkich innych jednostek danego dobra lub usługi (tj. subiektywnie przypisywana wartość następnej jednostki danego dobra osiągnie wartość ceny, którą konsument jest gotowy zapłacić zapłacić)

## Prawa ekonomiczne – przykłady

TU – *total utility*, użyteczność całkowita

MU – *marginal utility*, użyteczność krańcowa



**Marginaliści** – paradoks wody i diamentów; o wartości (i cenie) danego dobra decyduje jego **użyteczność krańcowa, tj. zdolność zaspokajania potrzeb** (Alfred Marshall, Carl Menger, Leon Walras)

## Prawa ekonomiczne – przykłady

- **Prawa Gossena**
  - **II prawo Gossena (prawo ekwimarginalizmu)**, prawo wyrównywania się użyteczności krańcowej. Konsumentci ze stałym dochodem osiągną punkt maksymalnej użyteczności w sytuacji, w której użyteczność krańcowa jednostki pieniężnej wydawanej na jedno dobro zrówna się z użytecznością krańcową jednostki pieniężnej wydawanej na inne dobro.

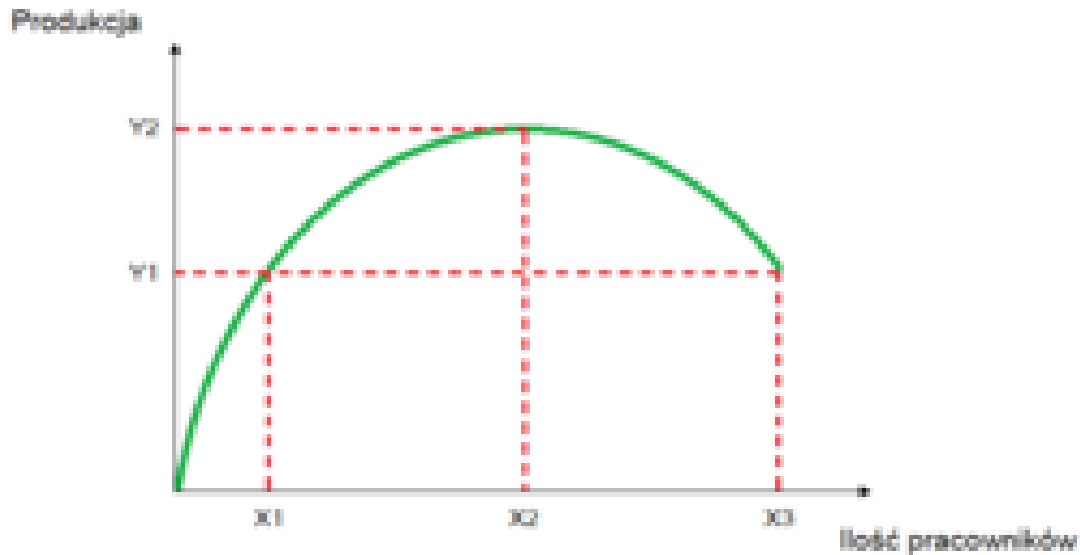
$$MU_1/P_1 = MU_2/P_2 = \dots = MU_n/P_n$$

Gdzie:  $MU_1$  – krańcowa użyteczność dobra 1,  $P_1$  – cena dobra 1,  $MU_2$  - krańcowa użyteczność dobra 2,  $P_2$  – cena dobra 2,  $MU_n$  – krańcowa użyteczność dobra n,  $P_n$  – cena dobra n

## Prawa ekonomiczne – przykłady

- **Prawo malejących przychodów:**
  - w miarę dodawania dodatkowych porcji określonego czynnika produkcji (nakładu, np. dodatkowy pracownik, dodatkowa maszyna), przy utrzymywaniu innych czynników bez zmian, będziemy uzyskiwać coraz mniej dodatkowego produktu
  - **krańcowy produkt** każdej jednostki czynnika (pracy, kapitału) zmniejsza się w miarę wzrostu ilości tego czynnika przy wszystkich innych czynnikach bez zmian
  - Warunkiem działania prawa malejących przychodów jest **technologia**. Prawo działa przy założeniu, że technologia się nie zmienia. Działa ono dlatego jedynie w krótkim okresie, ponieważ w długim okresie wszystkie czynniki produkcji są zmienne.

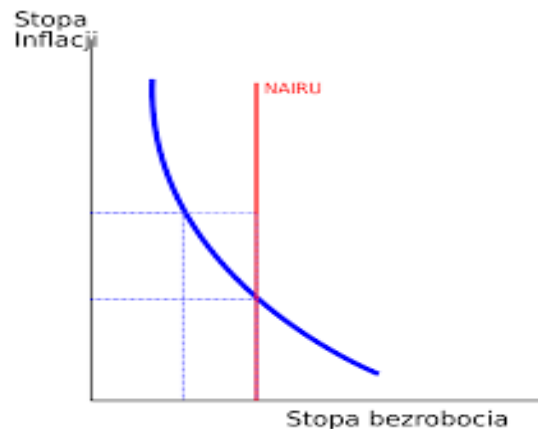
## Prawa ekonomiczne – przykłady



Zależność między liczbą pracowników a wielkością produkcji.  
Źródło: M. Rachwalska, *W pogoni za pieniędzmi, Czyli jak zmaksymalizować zyski*, Wrocław 2012, s. 7 - 10

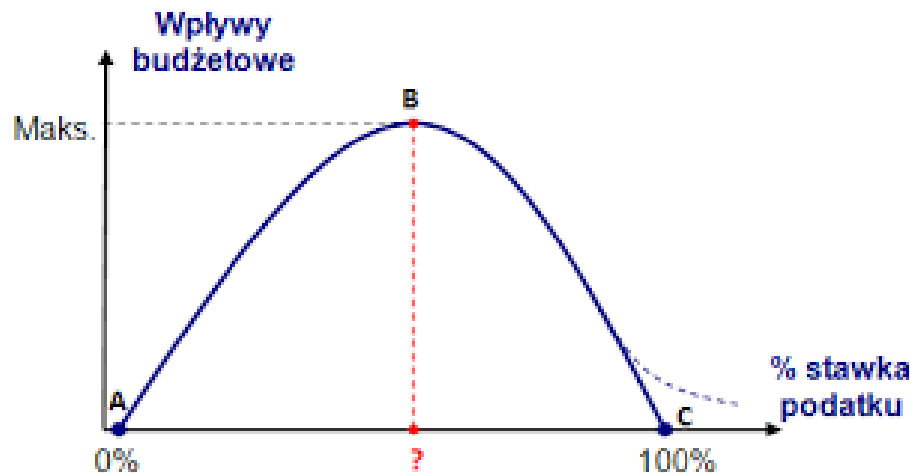
## Prawa ekonomiczne – przykłady

- Prawa ekonomiczne opisujące zależności między zjawiskami (wielkościami) ekonomicznymi w postaci „krzywych”, np.
  - **Krzywa Phillipsa** ilustrująca statystyczną zależność pomiędzy stopą bezrobocia a inflacją płac (tempem wzrostu wynagrodzeń).



## Prawa ekonomiczne – przykłady

- **Krzywa Laffera** ilustruje zależność między stawką opodatkowania dochodów a dochodami budżetowymi państwa z tytułu podatków;





## Prawa ekonomiczne – przykłady

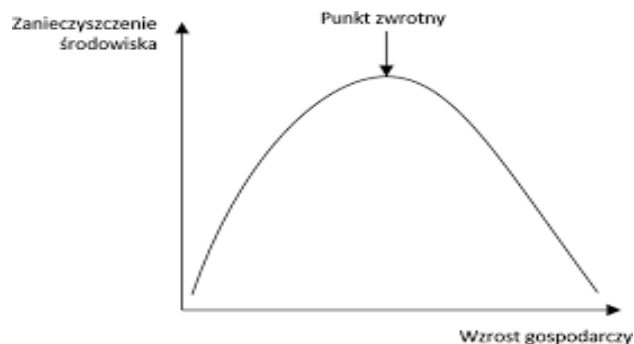
- **Prawo Okuna** – dotyczy makroekonomicznej współzależności między bezrobociem a wzrostem gospodarczym.
  - Zgodnie z tym prawem wraz ze wzrostem bezrobocia o 1 punkt procentowy realny PKB w stosunku do PKB potencjalnego zmniejszy się o 2 punkty proc. Oznacza to, że bezrobocie przekraczając pewien pułap (tzw. bezrobocie naturalnego), wpływa negatywnie na PKB zmniejszając możliwości produkcji potencjalnej. Bezrobocie powyżej pewnego pułapu ma więc negatywny wpływ na PKB
    - *Potencjalny PKB* - maksymalna wartość produkcji możliwą do wytworzenia przy utrzymaniu pełnego zatrudnienia, a także przy zachowaniu stabilnych cen.
    - *Realny PKB* – realna produkcja, pokazuje łączną produkcję dóbr w gospodarce, w stałych cenach rynkowych z danego okresu
  - Prawo Okuna jest oparte jest na obserwacjach i wynikach **empirycznych**. Uzyskane wyniki są jedynie przybliżeniem, ponieważ oprócz bezrobocia, brane są pod uwagę również inne czynniki t.j. technologia czy produktywność.

## Prawa ekonomiczne – przykłady

- **Krzywa Kuznetza** ilustruje teorię S. Kuznetza, zgodnie z którą wraz z postępującym rozwojem ekonomicznym kraju nierówności społeczne najpierw rosną, a potem spadają



**Środowiskowa (ekologiczna) krzywa Kuznetza:**



## Rynek i struktury rynkowe

- **Rynek** – miejsce, gdzie spotyka się podaż i popyt
- **Rodzaje rynków:**
  - dóbr konsumpcyjnych i inwestycyjnych
  - regulowane i nieregulowane
  - wewnętrzne i zewnętrzne
  - legalny i nielegalny (szary, czarny)
  - skoncentrowany geograficznie w określonym miejscu – np. giełdy
- **Struktury rynkowe (s. 156 *Instytucje*):**
  - konkurencja doskonała
  - konkurencja monopolistyczna
  - oligopol
  - monopol

## Rynek i struktury rynkowe

### ■ **Konkurencja doskonała**

- nieograniczona liczba przedsiębiorstw i konsumentów
- żaden uczestnik nie może wpłynąć na poziom ceny rynkowej (wszyscy są cenobiorcami)
- jednorodność dóbr będących przedmiotem obrotu
- brak barier wejścia i wyjścia
- prawie doskonała przejrzystość informacyjna rynku (brak asymetrii informacyjnej)
- korzystny dla konsumenta
- utarg krańcowy sprzedawcy pokrywa koszt krańcowy, nie ma zysków nadzwyczajnych
- przykład: rynek towarów nieprzetworzonych (owoce, warzywa)

## Rynek i struktury rynkowe

- **Konkurencja monopolistyczna:**
  - znaczna liczba producentów i sprzedających
  - zróżnicowanie dóbr będących przedmiotem wymiany
  - niewielki stopień cenotwórczości po stronie sprzedawców
  - duże nakłady na reklamę i kreację marki
  - bariery wejścia wynikające z kosztów kreacji własnej marki
  - przykład: rynek odzieży, samochodów
- **Oligopol:**
  - niewielka liczba dostawców danego dobra (skrajny przypadek: duopol)
  - poważne bariery wejścia
  - wojny cenowe i porozumienia cenowe (kartelizacja oligopolu)

## Rynek i struktury rynkowe

### ■ **Monopol:**

- po stronie podaży występuje tylko jeden podmiot
- unikatowy charakter dobra, brak substytutów
- monopolista ma pełną kontrolę nad ceną
- PR zamiast reklamy, budowanie pozytywnych skojarzeń
- możliwa dyskryminacja cenowa (różnicowanie nieuzasadnione kosztami wytwarzania)
- duże bariery wejścia (monopol naturalny – dostęp monopolisty do infrastruktury, surowców, wiedzy technicznej, ochrona patentowa)
- monopole wertykalne i horyzontalne

### ■ **Monopson:**

- rynek jednego odbiorcy/konsumenta

## Rynek i struktury rynkowe

- **Monopolizacja jako problem prawny** - ustawa z 16 lutego 2007 r. o ochronie konkurencji i konsumentów:
  - **Pozycja dominująca** – „rozumie się przez to pozycję przedsiębiorcy, która umożliwia mu zapobieganie skutecznej konkurencji na rynku właściwym przez stworzenie mu możliwości działania w znacznym zakresie niezależnie od konkurentów, kontrahentów oraz konsumentów;  
**domniemywa się, że przedsiębiorca ma pozycję dominującą, jeżeli jego udział w rynku właściwym przekracza 40%**”  
(wskaźnik koncentracji, CR)
  - Zakazane jest **nadużywanie pozycji dominującej** na rynku właściwym przez jednego lub kilku przedsiębiorców

## Rynek i struktury rynkowe

- **Przykłady nadużyć pozycji dominującej**
  - bezpośrednio lub pośrednio narzucaniu nieuczciwych cen albo rażąco niskich, odległych terminów płatności lub innych warunków zakupu albo sprzedaży towarów (przykład: opłaty „półkowe” stosowane przez duże sieci handlowe);
  - ograniczeniu produkcji, zbytu lub postępu technicznego ze szkodą dla kontrahentów lub konsumentów;
  - uzależnianiu zawarcia umowy od przyjęcia lub spełnienia przez drugą stronę innego świadczenia, niemającego rzeczowego ani zwyczajowego związku z przedmiotem umowy;
  - przeciwdziałaniu ukształtowaniu się warunków niezbędnych do powstania bądź rozwoju konkurencji;
  - podziale rynku według kryteriów terytorialnych, asortymentowych lub podmiotowych.



## Rynek i struktury przedsiębiorstw

- **Koncern** - grupa spółek, z reguły powiązanych ze sobą kapitałowo i personalnie, poddanych jednolitemu kierownictwu gospodarczemu spółki dominującej („sp. matki”), która również prowadzi działalność operacyjną



- Czy spółka dominująca może wydawać spółkom zależnym wiążące polecenia dotyczące zarządzania nimi, w interesie całej grupy?
- **Holding** – spółka dominująca nie prowadzi własnej działalności gosp., ogranicza się do wykonywania praw udziałowych w spółkach zależnych i ogólnego, strategicznego kierownictwa.
- **Konglomerat** – spółka lub grupa spółek prowadząca działalność w różnych branżach (dywersyfikacja działalności na poziomie przedsiębiorstwa / grupy spółek)



## Polska regulacja koncernowa z 2022 r. w KSH

- **Definicja legalna grupy spółek:**
  - spółka dominująca i spółka albo spółki zależne, będące **spółkami kapitałowymi**, kierujące się **zgodnie z uchwałą o uczestnictwie** w grupie spółek **wspólną strategią w celu realizacji wspólnego interesu (interes grupy spółek)**, uzasadniającą sprawowanie przez spółkę dominującą **jednolitego kierownictwa** nad spółką zależną albo spółkami zależnymi; (art. 4 § 1 pkt. 5(1) KSH)
- Art. 21(1). § 1 KSH: Spółka dominująca oraz spółka zależna, które uczestniczą w grupie spółek, **kierują się obok interesu spółki interesem grupy spółek**, o ile **nie zmierza to do pokrzywdzenia wierzycieli lub współników mniejszościowych** albo akcjonariuszy mniejszościowych spółki zależnej.
- Art. 21(2). § 1 KSH: Spółka dominująca może wydać spółce zależnej uczestniczącej w grupie spółek **wiążące polecenie dotyczące prowadzenia spraw spółki (wiążące polecenie)**, jeżeli jest to uzasadnione interesem grupy spółek oraz jeżeli przepisy szczególne nie stanowią inaczej.



## Rola prawa w polityce gospodarczej

- Prawo jako jeden z głównych instrumentów ingerencji państwa w gospodarce
- **Analiza ekonomiczna prawa** (*law & economics*) pod kątem efektywności przyjmowanych regulacji
  - zajmuje się **teorią racjonalnego wyboru** w świecie regulowanym przez prawo, którego **funkcją ma być wspomaganie i ułatwianie** działania mechanizmów wolnego rynku oraz usuwanie przeszkód (m.in. tzw. kosztów transakcyjnych), które utrudniają uczestnikom obrotu podejmowanie działań zwiększających efektywność wymiany.
- **Założenia :**
  - efektywność ekonomiczna jako naczelną wartość realizowaną przez prawo
  - racjonalność wyborów dokonywanych przez ludzi (krytyka: *bounded rationality*, racjonalność ograniczona)



- Funkcje prawa w ujęciu *law & economics* :
  - ograniczanie tzw. **kosztów transakcyjnych**, a więc wszelkiego rodzaju kosztów, które należy ponieść, aby wymiana ekonomiczna doszła do skutku
  - prawo jako system **zachęt i bodźców**, których celem jest dążenie do rozwiązań efektywnych.
  - **zastępowanie rynku** wszędzie tam, gdzie nie może on sam z siebie wygenerować pożądaných rezultatów, względnie prawo jest w stanie zrobić to lepiej, tzn. bardziej efektywnie.
  - eliminowanie tzw. **negatywnych efektów zewnętrznych**, które występują wtedy, gdy działalność jednej osoby wywołuje negatywne konsekwencje, tj. powoduje koszty i straty u innych podmiotów
- Problem związany z efektywnością prawa w polityce gospodarczej: **opóźnienie** reakcji (wynikające m.in. z trwania procedur legislacyjnych, spóźnionej identyfikacji problemów)



## Efektywność ekonomiczna

- **w rozumieniu Pareto:** optimum efektywności alokacyjnej, czyli stan, w którym nie ma możliwości dokonania takich zmian w sferze alokacji dóbr, które poprawiałyby położenie (dobrobyt) **choćby jednej osoby bez pogorszenia położenia kogoś innego**
  - alokacja czynników produkcji lub dóbr konsumpcyjnych, przy której nie można zwiększyć produkcji (bądź konsumpcji) jednego dobra bez zmniejszenia produkcji innego dobra (bądź konsumpcji)
- Jeżeli alokacja nie jest efektywna w sensie Pareto, to można poprawić sytuację jednych uczestników bez pogarszania sytuacji innych
- **Transakcje wymienne** podejmowane na wolnym rynku przez racjonalnie działające podmioty, przy braku kosztów transakcyjnych, prowadzą do efektywności w rozumieniu Pareto – poprawiają zadowolenie każdej strony transakcji



## Efektywność ekonomiczna

- **Optimum w rozumieniu Kaldora-Hicksa:**
  - Określone rozwiązanie (np. ustawa) jest efektywne (to znaczy prowadzi do wzrostu efektywności), gdy w wyniku jego zastosowania jeden podmiot zyskuje więcej, niż traci inny, a jednocześnie istnieje (**przynajmniej teoretycznie**) możliwość kompensacji strat przez podmiot zyskujący na rzecz podmiotu tracącego
  - Poprawa sytuacji pierwszej osoby (jej zysk) jest większa, niż pogorszenie sytuacji drugiej; istotne jest, czy zmiana alokacji prowadzi do **wzrostu globalnego dobrobytu (interes społeczny!)**
  - Jeżeli nie jest możliwa taka zmiana alokacji zasobów (tj. każda zmiana alokacji będzie powodować, że zyski będą mniejsze od strat) wówczas obecna alokacja jest efektywna w sensie Kaldora-Hicksa
- **Ulepszenie w sensie Pareto jest równocześnie ulepszeniem w sensie Kaldora-Hicksa, ale nie odwrotnie.**



# Wady gospodarki rynkowej

- **Nieefektywność** gospodarki rynkowej
- **Niestabilność** gospodarki rynkowej
- **Niesprawiedliwość** gospodarki rynkowej



## Nieefektywność gospodarki rynkowej

- występowanie czynników ograniczających działanie rynku w praktyce – ograniczanie **wolnej konkurencji** (procesy monopolizacyjne)
- niska **efektywność informacyjna** rynku (występowanie asymetrii infor., niewiedzy) – konieczność zapewnienia, aby podmioty gospodarcze podejmowały decyzje w oparciu o rzetelne informacje
  - **G. Akerlof, *Markets for Lemons***: rynki, charakteryzujące się asymetrią informacji, będą się zachowywały zgodnie z prawem Kopernika-Greshama: "gorszy towar wypiera lepszy". Z rynku będą znikły towary dobrej jakości, gdyż cena, jaką gotowi będą za nie płacić nabywcy będzie niższa od ich wartości
  - Rynek instrumentów finansowych: „**misselling**” (nakłanianie klienta, przy wykorzystaniu asymetrii informacyjnej, do nabycia produktu lub usługi mimo, że może to być dla niego niekorzystne lub zbędne)
- **bariery wejścia** na rynek (monopole naturalne)
- nieefektywna **alokacja zasobów** prowadząca do obniżenia dobrobytu
  - Nierówności dochodowe i majątkowe





## Nieefektywność gospodarki rynkowej

- Konieczność całkowitego wyłączenia lub ograniczenia mechanizmu rynkowego w odniesieniu do pewnych dóbr (tzw. **dóbr niemoralnych**)
  - narkotyki, alkohol – zakazy karne i administracyjne,
- występowanie **negatywnych efektów zewnętrznych** (*negative externalities*) – przerzucanie na całe społeczeństwo **negatywnych skutków lub kosztów** prowadzonej działalności gospodarczej – np. zanieczyszczenie środowiska
  - *pozytywne efekty zewnętrzne* - generowanie dóbr publicznych, których wartość wykracza poza prywatny interes twórców, i służy również użytkownikom, którzy nie ponieśli z tego tytułu żadnego kosztu
  - Problem „jazdy na gape” (*free rider problem*)
- **negatywne oddziaływanie zagranicznej konkurencji** – polityka protekcyjnistyczna jako środek zaradczy?



## Nieefektywność gospodarki rynkowej

- **Rola państwa:** minimalizowanie negatywnych efektów zewnętrznych, np. poprzez:
  - zakazy i nakazy, sankcje administracyjne i karne
  - Instrumenty fiskalne (cel: **internalizacja kosztów zewnętrznych**, polegająca na ich wprowadzeniu do rachunku tego podmiotu, który generuje te koszty)
    - **Podatek Pigou** - nakładany na czynności generujące negatywne efekty zewnętrzne, np. podatek węglowy od paliw, podatek cukrowy od napój słodzonych
    - **Podatek Tobina** - od transakcji finansowych, w szczególności transakcji spekulacyjnych na rynku finansowym i walutowym, w celu zniechęcenia do krótkoterminowej spekulacji; dochód z tego podatku miał być przeznaczony na wyrównanie nierówności społecznych
      - Propozycja unijnego podatek od transakcji finansowych (FTT) – podatek od obrotu akcjami, na poziomie 0,2-0,3% wartości transakcji
      - Wada: spadek obrotu na giełdzie
      - Podatek ten jest skuteczny jedynie w sytuacji, gdy zostanie wprowadzony jednocześnie przez kilka liczących się na międzynarodowym rynku krajów



## Nieefektywność gospodarki rynkowej

- **(Quasi-)rynkowa metoda ograniczania kosztów zewnętrznych**, np. handel uprawnieniami do emisji CO<sub>2</sub>:
  - Cel unijnego ETS: doprowadzenie do redukcji emisji gazów cieplarnianych, poprzez uwzględnienie kosztu emisji CO<sub>2</sub> w produkcji energii i wyrobów przemysłowych.
  - UE ustala limit ilości CO<sub>2</sub>, który może być emitowany. Za każdą tonę CO<sub>2</sub>, którą firma emituje, musi być w stanie przedstawić uprawnienie do emisji, tzw. EUA (*European Union Allowance*). Jedno EUA uprawnia jej posiadacza do emisji jednej tony CO<sub>2</sub> do atmosfery
    - pula dostępnych na rynku uprawnień z roku na rok maleje, zgodnie z celami redukcyjnymi UE.
    - przydział uprawnień (jedno uprawnienie odpowiada emisji 1 tony CO<sub>2</sub>) ma pokryć własne potrzeby emisyjne wynikające z wielkości produkcji
    - wygospodarowana nadwyżka (np. w wyniku przeprowadzonych modernizacji) może zostać sprzedana na rynku
    - w przypadku niewystarczającej ilości uprawnień, prowadzący instalację musi dokupić ilość potrzebną do prowadzenia produkcji



## Nieefektywność gospodarki rynkowej

- **(Quasi-)rynkowa metoda ograniczania kosztów zewnętrznych**, np. handel uprawnieniami do emisji CO<sub>2</sub>:
  - Komisja Europejska rozdziela uprawnienia na:
    - pulę darmową, z której uprawnienia są przyznawane za darmo, głównie instalacjom narażonym na ucieczkę emisji (43% wszystkich uprawnień z możliwością powiększenia do 46%);
    - pulę aukcyjną, sprzedawaną przez:
      - państwa członkowskie (pula podstawowa + pula z mechanizmu solidarnościowego),
      - dedykowane fundusze (Fundusz Modernizacyjny i Fundusz Innowacyjności)
  - Środki pozyskane ze sprzedaży uprawnień przez państwa są przychodem ich budżetów. Dyrektywa ETS (2003/86/WE) wymaga, aby przynajmniej 50% przychodów z puli podstawowej i 100% z puli solidarnościowej trafiało na cele klimatyczne (dekarbonizacja, redukcja CO<sub>2</sub>).
  - wartość uprawnień sprzedawanych przez polski rząd, po uwzględnieniu mechanizmu solidarnościowego, może wynieść 46 miliardów EUR w latach 2021-2030.



## Nieefektywność gospodarki rynkowej

- konieczność zagwarantowania dostępu do dóbr publicznych i dóbr społecznych
  - **Czyste dobra publiczne** – ich konsumpcja jest nieeliminacyjna i nierywalizacyjna (np. obrona narodowa, bezpieczeństwo publiczne); dostarczane przez państwo, gdyż ich wytwarzanie jest mało opłacalne dla producenta
    - **Problem gapowicza**, gapowicz – „*free rider*”: konsument dobra publicznego, który nie płaci za dane dobro; jeżeli jednak zbyt wiele ludzi będzie uchylać się od płatności, podaź dobra zmniejszy się
    - Zapłata w przyp. dóbr publ. – podatki
  - **Dobra społecznie pożądane (klubowe)** - konsumpcja jest do pewnego stopnia konkurencyjna, możliwa odpłatność (infrastruktura dróg, kolei, służba zdrowia, szkolnictwo, kultura)
  - **Wspólne zasoby**: konsumpcja jest rywalizacyjna, ale też eliminacyjna; ryzyko nadmiernej konsumpcji, konieczność reglamentacji dostępu (np. parki narodowe, łowiska)



## Niestabilność gospodarki rynkowej

- **Podatność na kryzysy i cykliczność rozwoju gospodarczego**
  - USA: kryzys finansowy (*credit crunch*), bańka na rynku kredytów hipotecznych, polityka niskich stóp procentowych
  - UE: kryzys sektora bankowego, kryzys zadłużenia państwa (tzw. państwa „PIGS”)
  - **środki zaradcze:**
    - **Europejski Mechanizm Stabilności Finansowej (ESM)** – pomoc do 700 mld euro
    - **Pakt Fiskalny** z marca 2012 (wymóg ratyfikacja przez co najmniej 12 państw )
    - **Unia bankowa** – jednolity nadzór nad systemem bankowych w całej UE
    - **Euroobligacje ?**

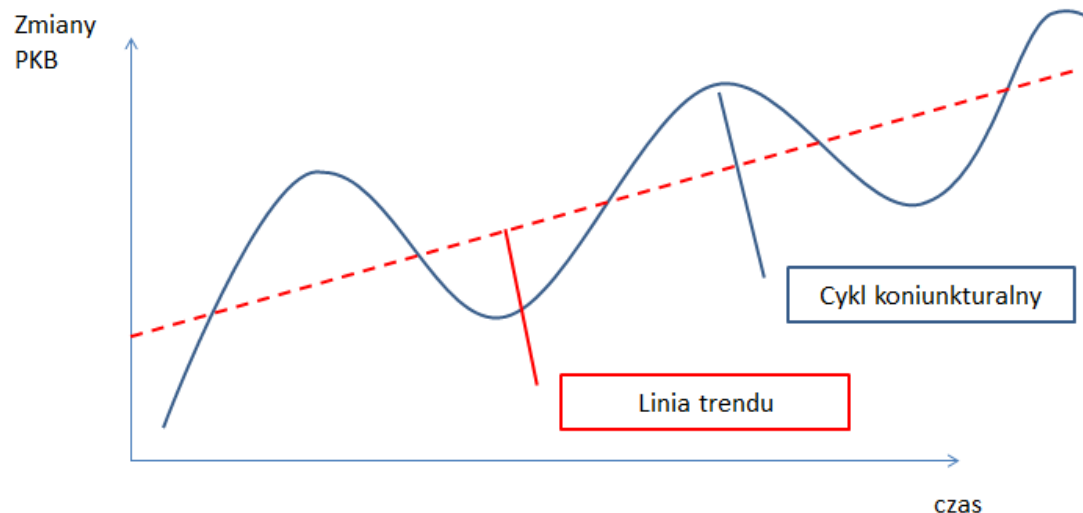


## Problemy polityki gospodarczej

- **Uprzywilejowanie dużych podmiotów (zwłaszcza instytucji finansowych) kosztem małych i średnich przedsiębiorstw**
  - Uprzywilejowanie w **postępowaniach restrukturyzacyjnych** - „**za duże, aby upaść**” („*too big to fail*”), „systemowo istotne”
    - Ratowanie z pieniędzy podatników czy ze środków wierzycieli, klientów i akcjonariuszy?
    - Dyrektywa z 15.5.2014 r. dotycząca działań naprawczych oraz restrukturyzacji i uporządkowanej likwidacji banków (BRRD)
  - Niebezpieczeństwo „**pokusy nadużycia**” (*moral hazard*): podmiot chroniony przed ryzykiem może zachowywać się inaczej (mniej ostrożnie), niż gdyby był w pełni eksponowany na ryzyko; nieponoszenie konsekwencji swoich działań i oczekiwanie, że poniesie je państwo
  - „**Prywatyzacja zysków, socjalizacja strat**”

## Cykle koniunkturalne

- **Trend:** systematyczne i regularne zmiany poziomu danego zjawiska; wygładzona ścieżka rozwoju produkcji w długim okresie po wyeliminowaniu wahań krótkookresowych
- **Cykl koniunkturalny:** regularnie powtarzające się, średniookresowe zmiany aktywności gospodarczej; wahania poziomu produkcji wokół trendu







## Cykle koniunkturalne

- **Cykle ze względu na czas trwania:**
  - krótkie, Kitchina, 3-4 lata
  - średnie, Juglara (8-10 lat), Kuzneta (ok. 20 lat)
  - Długi, Kondratiewa, 50-60 lat
  - Superdługie, van Ewijka (150 lat)
- **Fazy cyklu:**
  - ożywienie – wzrost inwestycji i produkcji, przyrost zatrudnienia i płac, wzrost popytu konsumpcyjnego
  - boom lub rozkwit: max. wykorzystanie zasobów produkcyjnych gospodarki, może dojść do załamania popytu na dobra inwestycyjne
  - recesja – ograniczenie produkcji, wzrost zapasów, spadek rentowności, zatrudnienia i cen; wzrost bezrobocia
  - Depresja (dno) – zrównanie popytu i podaży na minimalnym poziomie, pierwsze impulsy popytu na dobra inwestycyjne



## Cykle koniunkturalne

- **Teorie cyklu koniunkturalnego** (*Instytucje gospodarki rynkowej, s. 196 i n.*):
  - **Egzogeniczne** – wpływ czynników zewnętrznych wobec gospodarki (teoria plam słonecznych Jevonsa, teorie psychologiczne)
  - **Endogeniczne** (poszukujące przyczyn cykliczności wewnątrz mechanizmu gosp.)



## Cykle koniunkturalne

- **Teorie endogeniczne** (poszukujące przyczyn cykliczności wewnątrz mechanizmu gosp.):
  - **Teoria realnego cyklu koniunkturalnego** – wahania produkcji i zatrudnienia są wynikiem zmian **realnych czynników w gospodarce** (po stronie podażowej) przy rynkach dostosowujących się szybko i zawsze pozostających w stanie równowagi. Przyczyną jest **postęp techniczny i innowacyjny** jako motor rozwoju gospodarczego („**szok technologiczny**”, nowe wynalazki); także tzw. **szoki podażowe**
    - „**Twórcza destrukcja**” (*Joseph Schumpeter*): ciągłe pojawianie się innowacyjnych przedsiębiorców z rewolucyjnymi pomysłami (nowe technologie, metody produkcji) stanowi siłę, która jest w stanie podtrzymać długotrwały rozwój ekonomiczny.
    - Pozytywna rola monopolii (dużych przedsiębiorstw) jako źródła innowacji
  - **Teoria niedokonsumpcji (teorie keynesowskie)** – kryzys jest wynikiem **nadmiernych oszczędności i nierównego podziału bogactwa** w społeczeństwie, co prowadzi do **niedostatecznej konsumpcji**



## Cykle koniunkturalne

- **Teorie endogeniczne** (poszukujące przyczyn cykliczności wewnątrz mechanizmu gosp.) - cd.:
- **Teoria pieniężna** (szkoły austriackiej – *Ludwig von Mises, Friedrich August Hayek*): Nietrwały boom spowodowany jest **wynikiem „taniego pieniądza” (kredytu)** udzielanego przez banki (**inflacyjna emisja pieniądza**) co prowadzi do przeinwestowania i złej alokacji ograniczonych środków - kapitał lokowany jest w bardzo ryzykowne lub spekulacyjne przedsięwzięcia, co prowadzi do tworzenia się baniek spekulacyjnych (na rynku papierów wartościowych, na rynku nieruchomości)
  - Rola banków centralnych: polityka niskich stóp procentowych przez zbyt długi czas sprzyja nadmiernej ekspansji kredytu bankowego i prowadzi do powstania baniek spekulacyjnych
  - USA: *credit crunch* 2007-2008



## Cykle koniunkturalne

- **Narzędzia polityki antycyklicznej państwa**
- **Automatyczne stabilizatory koniunktury** – działają automatycznie, łagodzą spadek popytu w okresie recesji oraz ograniczają popyt w okresie ekspansji, bez uznaniowych decyzji państwa;
  - Progresywne opodatkowanie
  - Zasiłki dla bezrobotnych
  - Inne bezpośrednie transfery z budżetu
- **Inne stabilizatory**
  - Wydatki na badania i rozwój
  - Zatrudnienie w sektorze usług, który jest mniej podatny na zmiany koniunktury
  - Wymiana międzynarodowa
- **Inne instrumenty:**
  - Zmiana stóp procentowych i inne instrumenty polityki monetarnej
  - Zamówienia publiczne
  - Zmiana stawek podatkowych i inne instrumenty fiskalne (ulgi, przyspieszona amortyzacja, kwota wolna)
  - bezpośrednie wsparcie przedsiębiorstw (pomoc publiczna – prawo UE), np. ustawa z 27.10.2022 r. o środkach nadzwyczajnych mających na celu ograniczenie wysokości cen energii elektrycznej oraz wsparciu niektórych odbiorców w 2023 r.



## Mierniki dochodu narodowego

- **Produkt globalny – suma** (wyrażona w **jednostkach rzeczywistych**) wszystkich dóbr i usług wytworzonych w gospodarce w danym okresie
- **Produkcja globalna – wartość** wszystkich dóbr i usług wytworzonych w gospodarce w danym okresie; składa się z:
  - **Dóbr i usług finalnych** – dobra nabyte przez ostatecznego użytkownika. Są to albo dobra *konsumpcyjne*, zakupione przez gospodarstwa domowe, albo dobra *kapitałowe (inwestycyjne)* nabywane przez przedsiębiorstwa. Zawierają w sobie **wartość przeniesioną** (wartość surowców, półproduktów). Cechą charakterystyczną **dóbr inwestycyjnych** jest to, że nie zużywają się one w całości w jednym cyklu produkcyjnym, lecz podlegają stopniowemu zużyciu, tzw. **amortyzacji**;
  - **Zużycia pośredniego** – wartość dóbr i usług nabytych przez przedsiębiorstwa i przekształconych w kolejnych procesach produkcji w dobra finalne (np. surowce, półprodukty)



## Mierniki dochodu narodowego

- **Wartość dodana (czysta)** – to przyrost wartości dóbr będący rezultatem danego procesu produkcji (różnica między wartością dobra finalnego a wartością przeniesioną). Wartość tą oblicza się przez odjęcie od wartości dóbr wyprodukowanych w przedsiębiorstwie sumy kosztów rzeczowych czynników produkcji zużytych do produkcji tych dóbr.

Stadium produkcji	Cena sprzedaży	Wartość dodana
Produkcja stali	100 (cena stali)	100
Produkcja maszyn	300 (cena maszyn)	200
Produkcja samochodów	600 (cena samochodu)	300
Suma:	- Produkcji globalnej: 1000	- Wartości dodanych: 600



- **Produkt krajowy brutto (GDP)** wartość dóbr i usług finalnych (z uwzględnieniem zużycia pośredniego) wytworzonych w określonym czasie (np. roku) przez czynniki wytwórcze zlokalizowane **na terytorium** danego kraju, niezależnie od tego, kto jest ich właścicielem;
- *(lub inaczej: suma wartości dodanej w całej gospodarce)*





## Sposoby obliczania PKB :

- **I. Metoda produkcyjna:** Poprzez zsumowanie wartości dodanej we wszystkich gałęziach gospodarki narodowej (trudne w praktyce):

**PKB** = produkcja globalna kraju – zużycie pośrednie = suma wartości dodanej w gospodarce narodowej

- **II. Metoda dochodowa:** Poprzez zsumowanie dochodów ze wszystkich źródeł (suma wynagrodzeń za wykorzystane czynniki produkcji)

**PKB** = dochody z pracy + dochody z kapitału + dochody państwa

- **III. Metoda wydatkowa:** Poprzez zsumowanie wydatków końcowych:

**PKB** = **C** (konsumpcja) + **I** (inwestycje prywatne) + **G** (wydatki rządowe) + zmiana stanu zapasów + [ **Ex**(eksport) – **Im** (import)]



## Inwestycje i konsumpcja

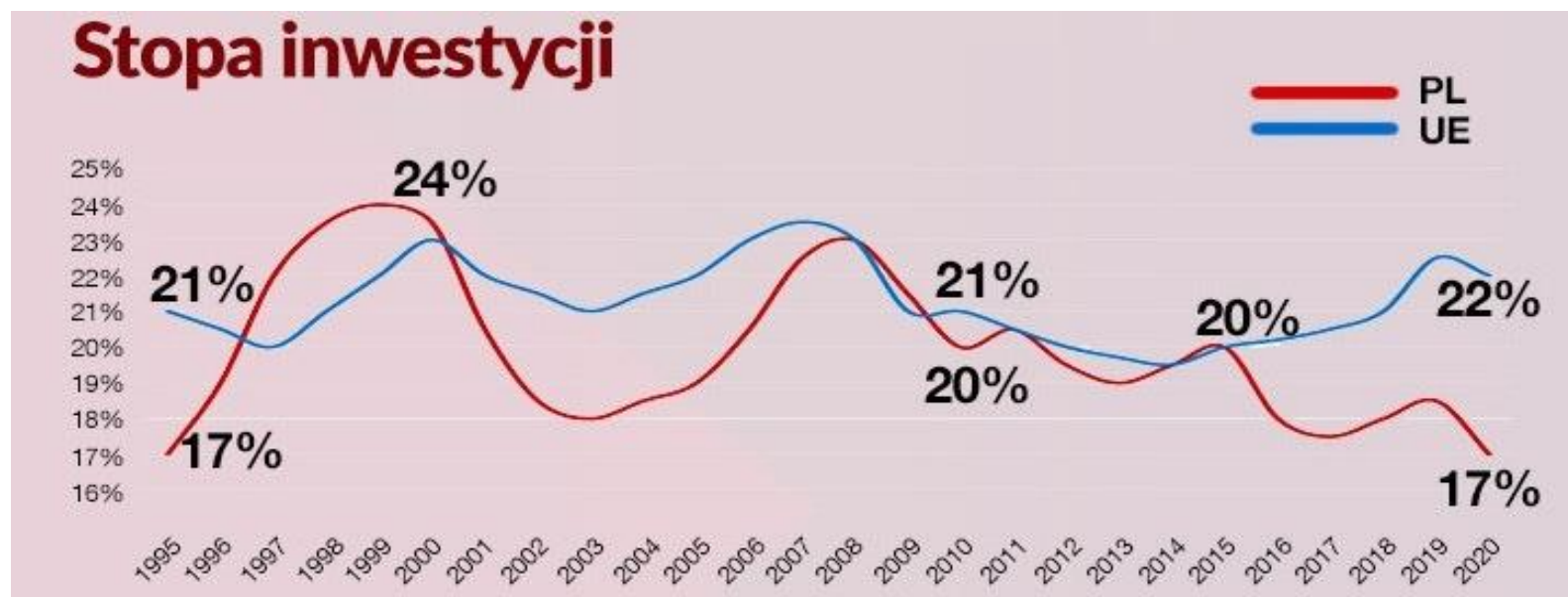
- **Inwestycje - podział:**
  - prywatne i publiczne
  - bezpośrednie (zwiększające potencjał produkcyjny) i pośrednie (warunek wstępny inwestycji produkcyjnych, np. infrastruktura)
  - autonomiczne (pierwotne, nadające impuls rozwoju) i pobudzone
  - nowe i odtworzeniowe (powodowane zużyciem majątku produkcyjnego)
- **Współczynniki:**
  - Efektywności (jaki efekt daje zainwestowana 1 PLN)
  - Kapitałochłonności (ile jednostek inwestycyjnych (PLN) trzeba zainwestować, aby uzyskać przyrost PKB na złotówkę)



## Inwestycje i konsumpcja

- **Poziom inwestycji – zależy od:**
  - Dostępnych oszczędności ( $I = S$ )
  - skłonności (obywateli) do oszczędzania i skłonności (przedsiębiorców) do inwestowania
    - Stopy procentowe, oczekiwania co do rozwoju gospodarki, stabilność prawna i polityczna, ocena polityki gospodarczej
- **Stopa inwestycji i konsumpcji**
  - Procentowy udział inwestycji (konsumpcji) w PKB, relacja nakładów inwestycyjnych brutto na środki trwałe do PKB
    - Polska 2022: stopa inwestycji 16,7%PKB (najniżej od pocz. lat 90-tych) , średnia stopa inwestycji w UE – 20%PKB
  - Bariery dla inwestycji i konsumpcji
    - W Polsce: niskie **prywatne** inwestycje prorozwojowe

## Inwestycje i konsumpcja



- *Źródło:* <https://mikracz.substack.com/p/skad-wziea-sie-inflacja-w-polsce>
- **Przyczyny:** Zaniedbania w dialogu z biznesem, konflikt z UE, podwyżki podatków na ostatnią chwilę, chaos w sądownictwie, słaba jakość stanowionego prawa i niestabilność otoczenia prawno-legislacyjnego



- **PKB w ujęciu nominalnym** – mierzy się w **cenach bieżących**, tj. takich, które istniały w czasie, gdy osiągnięto składające się na PKB dochody;
  - na jego wzrost ma wpływ inflacja!
- **PKB w ujęciu realnym** lub w **cenach stałych** – koryguje nominalny PKB o skutki inflacji i wyraża go w cenach istniejących w pewnym okresie, najczęściej określanym jako okres podstawowy lub bazowy.
- **PKB w cenach rynkowych** jest miarą cen płaconych przez ostatecznych odbiorców, a więc cen zawierających podatki pośrednie
- **PKB w cenach czynników produkcji** jest miarą krajowej produkcji z pominięciem podatków pośrednich :

$$\text{PKB} = \text{C} + \text{I} + \text{G} + (\text{Ex} - \text{Im}) - \text{T} \text{ (podatki pośrednie)}$$



- **Produkt Krajowy Brutto dzieli się na dwa fundusze:**
  - **Fundusz akumulacji** - akumulacja (brutto) to nakłady na **inwestycje** zarówno **nowe**, jak i **restytucyjne** (odtworzeniowe), finansowane z funduszu amortyzacji, który tworzą podmioty gospodarujące
  - **Fundusz spożycia** (konsumpcji) to część PKB przeznaczona na zaspokajanie potrzeb gospodarstw domowych



- **Produkt Narodowy Brutto** (PNB, *Gross National Product*) jest miarą całkowitych dochodów osiągniętych przez **obywateli danego państwa i przez osoby prawne z siedzibą na jego terenie**, niezależnie od tego, czy podmioty te działają w kraju czy za granicą;
- *Inaczej*: PKB powiększony o **dochody netto (z tytułu własności i pracy)** za granicą. **Dochody netto** są różnicą między dochodami otrzymanymi z tytułu własności i pracy za granicą a dochodami wypłacanymi z tytułu własności i pracy cudzoziemcom w kraju.

$$\text{PNB} = \text{PKB} + \text{dochody netto z zagranicy}$$



- **Produkt Narodowy Netto (PNN)** stanowi różnicę między PNB a amortyzacją, tj. wartością inwestycji przeznaczanych na odtworzenie zużytego zasobu kapitału rzeczowego:
  - **$PNN = PNB - \text{amortyzacja}$**
  - amortyzacja jest ekonomicznym odzwierciedleniem faktu zużywania się wyposażenia kapitałowego wykorzystywanego w procesie produkcji (tj. maszyn, urządzeń produkcyjnych).
- **Dochód narodowy** to suma dochodów czynników produkcji uzyskanych przez obywateli danego państwa w kraju i poza jego granicami, **pomniejszona o podatki pośrednie i państwowe dopłaty** do cen niektórych dóbr i usług
- **Osobiste dochody ludności** – dochód narodowy pomniejszony o zatrzymane w przedsiębiorstwach zyski oraz o podatek dochodowy od przedsiębiorstw (CIT i PIT od przedsiębiorców) oraz powiększony o transfery budżetowe





- **Dochód rozporządzalny** – dochody osobiste ludności pomniejszone o podatek dochodowy od os. fizycznych (PIT). Dochód ten może zostać przeznaczony na konsumpcję lub oszczędności.
- **Podział dochodu narodowego:**
  - Podział **pierwotny** – poprzez wyodrębnienie wartości **płac pracowników i akumulacji finansowej przedsiębiorstwa**, przeznaczonej na **inwestycje** albo wypłatę **dywidendy**
  - Podział **wtórny** – dochody osiągnięte w wyniku podziału pierwotnego trafiają na rynek lub do budżetu. Podział wtórny następuje więc **dzięki rynkowi i dzięki budżetowi**, z którego finansowana jest sfera usług publicznych i transfery socjalne



- **Równowaga ogólna** – to stan, w którym w pełni wykorzystywane są zasoby w danej gospodarce.
  - Równowaga między popytem a podażą
  - Równowaga **wewnętrzna** - harmonijny wzrost produkcji, konsumpcji, inwestycji i podaży pieniądza
  - równowaga **zewnątrzna** w obrocie z zagranicą, zrównoważony bilans płatniczy
- Z punktu widzenia polityki gospodarczej istotne znaczenie ma również pojęcie **potencjalnego PNB** – PNB, który może zostać osiągnięty przy założeniu, iż **dostępne zasoby są wykorzystane w sposób maksymalny**
- **Luka PNB** – różnica pomiędzy potencjalnym a realnym PNB; na początku lat 90-tych: ok. 35%
- **Zadanie polityki ekonomicznej**: minimalizowanie luki, dążenie do pełnego wykorzystania i powiększania potencjału ekonomicznego kraju



## Krytyka PKB i PNB

**PKB i PNB nie są w pełni poprawnymi miernikami dobrobytu, ponieważ:**

- nie opisują (nie uwzględniają) **jakości życia** (np. wypoczynku, warunków pracy, jakości infrastruktury i usług publicznych, satysfakcji obywateli)
- nie pokazują **podziału wytworzonego dochodu** i zróżnicowania dochodowego oraz struktury gospodarki
- Nie uwzględnia **wartości czasu wolnego** (wypoczynku), wartości wytworzonych bezpłatnie przez wolontariuszy,
- **Nie uwzględnia jakość usług publicznych**
- Nie uwzględnia **inflacji** i różnic siły nabywczej różnych walut (korekta: zastosowanie parytetu siły nabywczej)
- nie uwzględniają **negatywnych efektów zewnętrznych**, czyli ubocznych skutków wzrostu produkcji dla środowiska naturalnego i otoczenia
- nie uwzględniają niezarejestrowanej działalności gospodarczej (**szarej strefy**), a także produkcji i usług na potrzeby domowe
  - UE: zmiana od 2014, nakaz uwzględniania dochodów z **szarej i czarnej strefy** !
- uwzględnia wydatki nie zaspokajające potrzeb społecznych, np. wydatki na zbrojenia

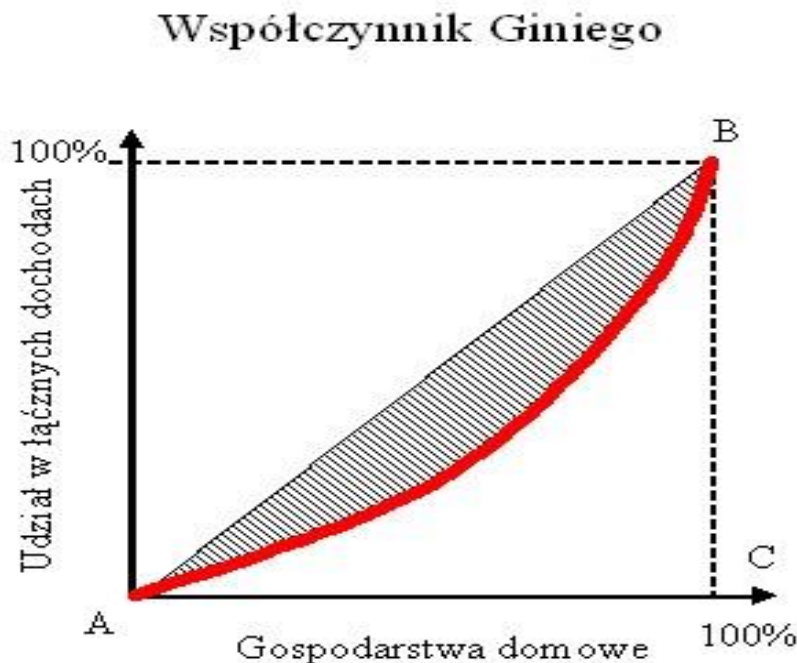


## Krytyka PKB i PNB:

- **PKB *per capita***: podzielenie PKB przez liczbę mieszkańców danego kraju, wielkość PKB przypadająca na jedną osobę – umożliwia porównanie zamożności obywateli różnych państw
- Stosowanie **parytetu siły nabywczej pieniądza** – porównanie cen tego samego koszyka typowych dóbr konsumpcyjnych w poszczególnych krajach i ustalenie relacji cen koszyka w jednym kraju do cen koszyka w drugim
- Przykład Irlandii:
  - w latach 2020-21, PKB tego państwa urósł aż o 20,6%
  - Irlandia to raj podatkowy, do którego są transferowane zyski międzynarodowych korporacji
  - budżet tego kraju zarabia wiele miliardów euro, jednak nie przekłada się to bezpośrednio na wzrost dobrobytu Irlandczyków; konsumpcja per capita stanowi 90% średniej unijnej; również siła nabywcza wynagrodzeń nie jest najwyższa w UE
  - PKB nie odzwierciedla poziomu rozwoju gospodarczego.
- Por. <https://obserwatorgospodarczy.pl/2022/10/31/pkb-irlandii-nie-oddaje-poziomu-jej-bogactwa/>

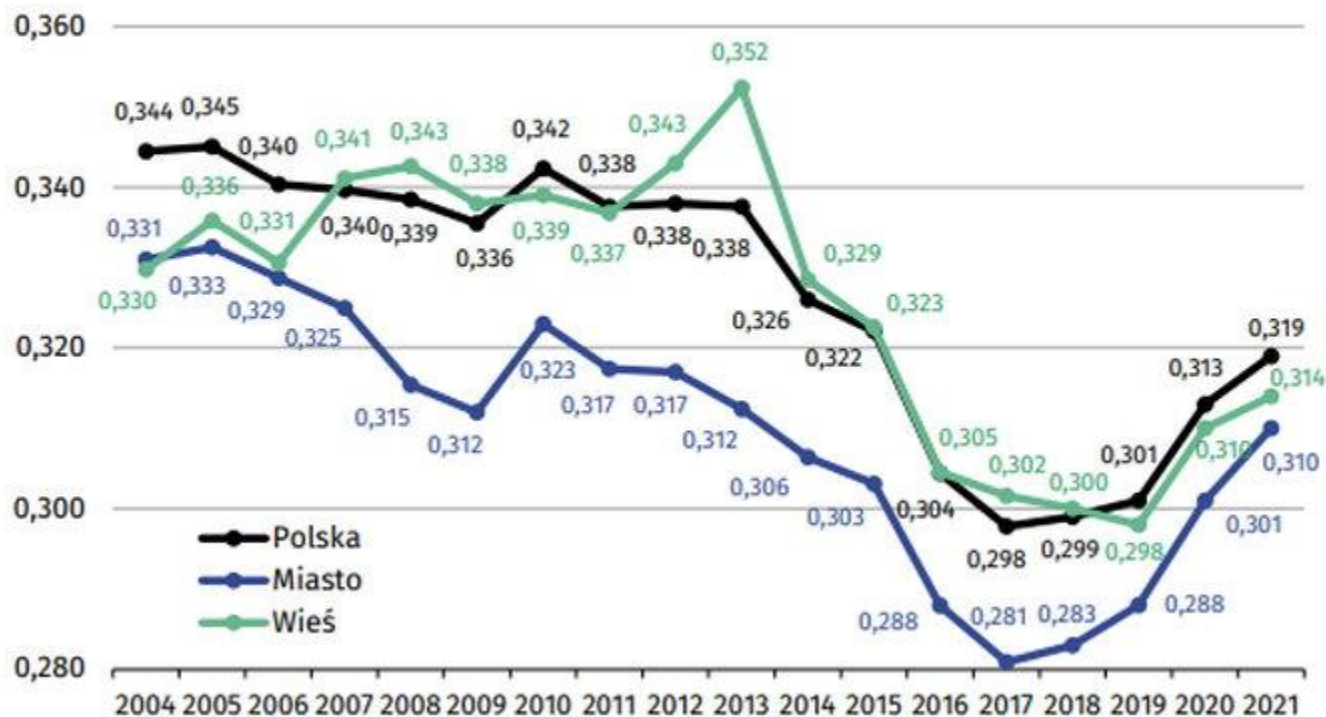


- **Współczynnik Giniego** – wskaźnik wykorzystywany do pomiaru **nierówności dochodowych**. Jego wartość zawiera się w przedziale od **0 (idealna równość)** do **100% (skupienie całego bogactwa w ręku jednostki)**, gdzie wyższa wartość współczynnika oznacza większą skalę nierówności (Polska – spadek wskaźnika w latach 2005-2017 z 35,6 do 29,2, potem wzrost 2020-21, a w 2022 r. spadek do poziomu 31,4; Portugalia: 33,5; Wielka Brytania: 33,1)



## ■ Współczynnik Giniego –

Wykres 5. Zróżnicowanie dochodów mierzone współczynnikiem Giniego dla Polski według miejsca zamieszkania w latach 2004–2021



Notowany w latach 2014-2017 wyraźny spadek zróżnicowania dochodów na osobę w gospodarstwach domowych, mierzony współczynnikiem Giniego, w 2018 r. został zahamowany, a od 2019 r. zróżnicowanie dochodów wzrasta



## Alternatywne wskaźniki dobrobytu:

- **Human Development Index** (stosowany przez ONZ) - miernik rozwoju i poziomu życia w poszczególnych krajach. W skład HDI wchodzi m.in. dane dotyczące średniej długości życia, PKB, poziomu edukacji, inwestycji zagranicznych, przepływu kapitału, sytuacji politycznej, poziomu ubóstwa i warunków życia dla emigrantów (Polska – 41 miejsce na 182 państw).
- **Better Life Index** (stosowany przez OECD) mierzący m.in. warunki mieszkaniowe, przychody, stan środowiska, edukację, pracę, poziom bezpieczeństwa.
- **Happy Planet Index** (promowany przez londyńską *New Economics Foundation*) – uwzględnia satysfakcję (zadowolenia) obywateli z życia w danym państwie (na pierwszym miejscu – Kostaryka, Polska na 71.)





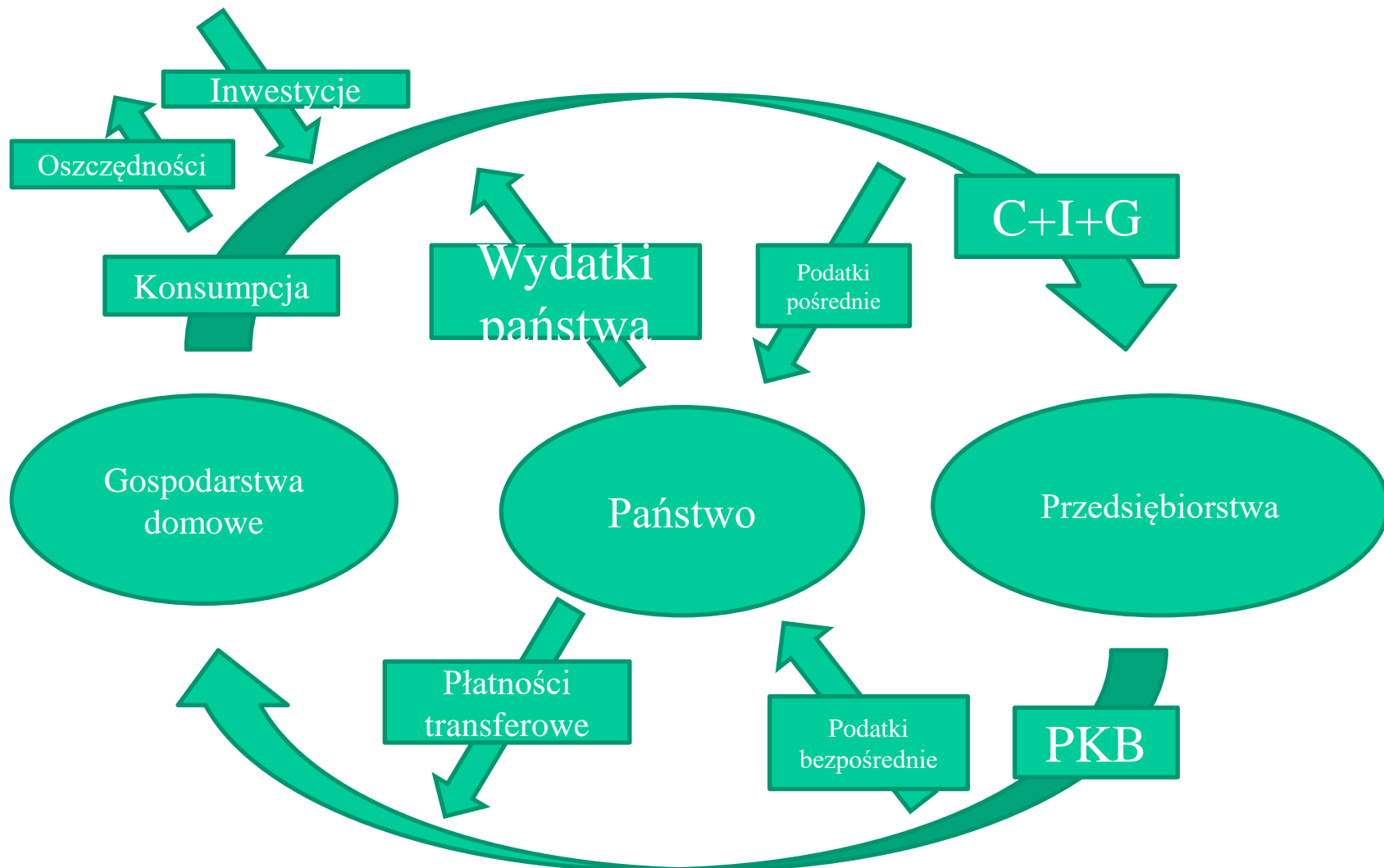
## Podmioty gospodarki rynkowej – uczestnicy rynku

- **Gospodarstwa domowe** – są zarówno konsumentami, jak i dostarczycielami czynników produkcji dla przedsiębiorstw (pracy, kapitału, ziemi). Ich dochody uzupełniane są przez płatności transferowe, czyli wypłaty z budżetu publicznego, w zamian za które nie są świadczone przez odbiorcę żadne bezpośrednie usługi.
- **Przedsiębiorcy** – podmioty gospodarcze prowadzące na własny rachunek, w sposób trwały i zorganizowany działalność produkcyjną lub usługową w celu maksymalizacji nadwyżki ekonomicznej, tj. osiągnięcia przychodów. Są elementem dynamizującym życie gospodarcze, **podejmują oni ryzyko** i wprowadzają do gospodarki innowacyjne produkty i nowe technologie (*J. Schumpeter*), dzięki czemu możliwy jest rozwój gospodarczy.
- **Instytucje finansowe** – ich funkcją jest obsługa finansowa przedsiębiorców oraz przekształcanie prywatnych kapitałów w kapitał inwestycyjny wykorzystywany w celach gospodarczych.



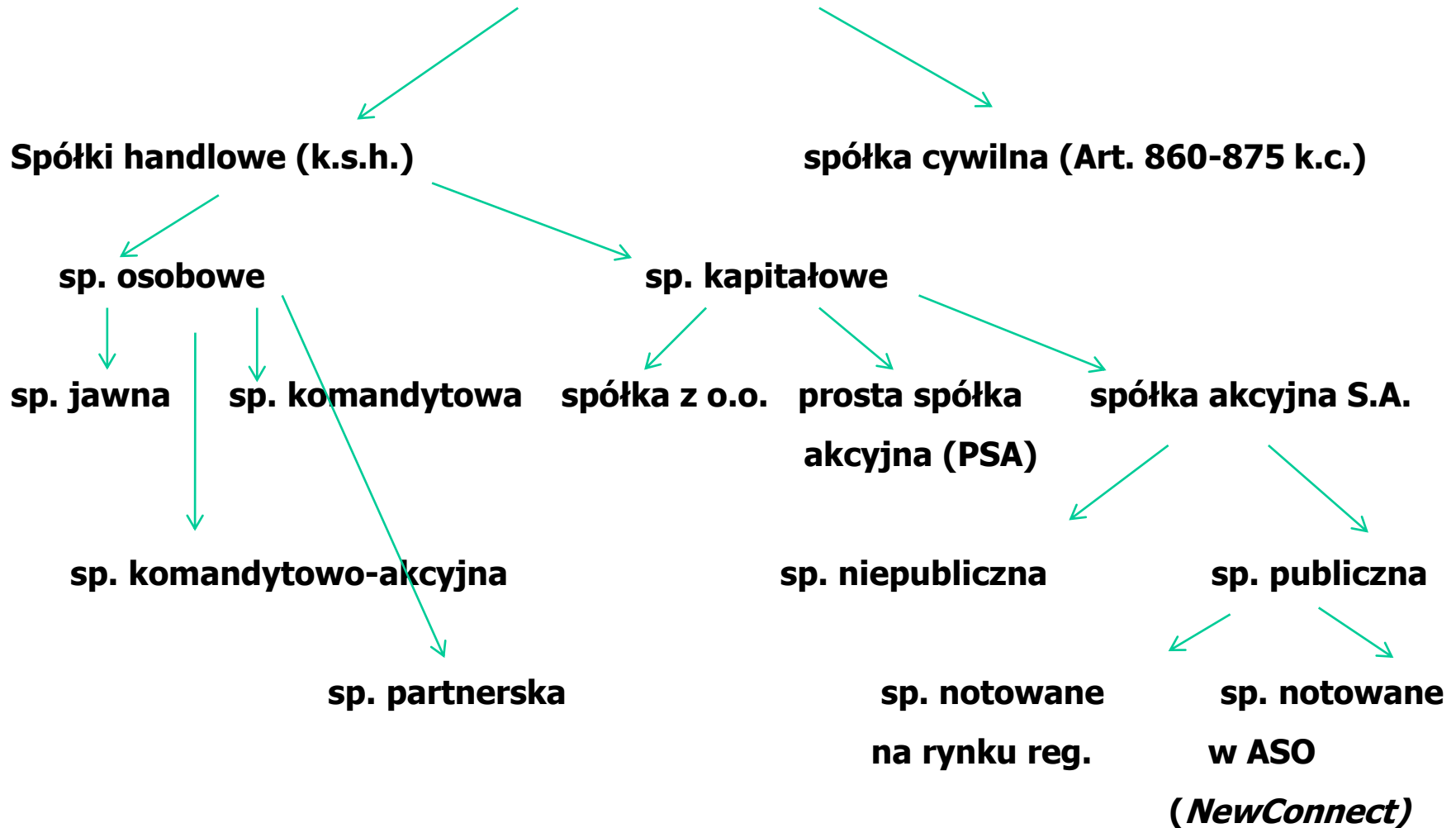


## Miejsce sektora przedsiębiorstw w gospodarce





## Spółki według prawa polskiego





## Ustawowa definicja a istota spółki publicznej

- **Definicja** spółki publicznej:
  - spółka, której co najmniej jedna akcja jest dopuszczona do obrotu na **rynku regulowanym** lub wprowadzona do obrotu w **alternatywnym systemie obrotu** na terytorium RP (art. 5 pkt 20 r. o ofercie publicznej i warunkach wprowadzania instrumentów finansowych do zorganizowanego systemu obrotu oraz o spółkach publicznych)
    - odejście od wcześniejszego „technicznego” kryterium dematerializacji co najmniej jednej akcji, w związku z wprowadzeniem dematerializacji akcji wszystkich spółek akcyjnych (również niepublicznych) przez ustawę z 30.8.2019 o zmianie k.s.h.
    - Zmiana definicji wynika ze zmiany k.s.h. (ustawa z 30.08.2019) wprowadzającej obowiązkową dematerializację akcji we **wszystkich spółkach akcyjnych**
  - Art. 328 par. 1 k.s.h. w nowym brzmieniu: „Akcje nie mają formy dokumentu.”
  - Art. 328(1) par. 1 k.s.h.: „Akcje spółki niebędącej spółką publiczną podlegają zarejestrowaniu w rejestrze akcjonariuszy.”
  - Art. 328(5). § 1. Rejestr akcjonariuszy jest **jawny dla spółki i każdego akcjonariusza.**



## Ustawowa definicja a istota spółki publicznej

- **Istota spółki publicznej:**
  - masowość i anonimowość akcjonariatu
  - przejrzystość informacyjna zarówno na etapie IPO (pierwszej oferty publicznej, obowiązek prospektowy), jak i w trakcie notowania (obowiązki dot. informacji okresowych i informacji poufnych tj. *inside information*, przewidziane w MAR)
  - podleganie nadzorowi KNF w zakresie wykonywania obowiązków przewidzianych w prawie rynku kapitałowego
- **Niejednorodność kategorii** spółek publicznych
  - Spółki notowane na rynku regulowanym (GPW)
  - Spółki w **alternatywnym systemie obrotu** (ASO – NewConnect, rynek zorganizowany, ale niebędący rynkiem regulowanym) – reżim złagodzony, m.in. mniejsze obowiązki informacyjne, wyłączenie stosowania przepisów o wezwaniach (art. 75 ust. 3 pkt 1 ustawy o ofercie publicznej); obowiązek dematerializacji akcji wynika z regulaminu ASO



## Instytucje finansowe

- **Banki komercyjne** (działające w formie spółek akcyjnych, jako banki spółdzielcze oraz banki państwowe )
- **Instytucje ubezpieczeniowe** zakłady ubezpieczeniowe w formie spółki akcyjnej i towarzystwa ubezpieczeń wzajemnych
- **Instytucje zbiorowego inwestowania** – fundusze powiernicze (inwestycyjne) i otwarte fundusze emerytalne
- **Giełda papierów wartościowych** – podstawowa instytucja rynku kapitałowego, pełni funkcje:
  - mobilizacji kapitału
  - wyceny kapitału i przedsiębiorstw
  - alokacji kapitału